

การถอดบทเรียนขององค์กรปกครองส่วนท้องถิ่นในระดับเข้าถึงความเป็นเศรษฐกิจพอเพียง
องค์การบริหารส่วนจังหวัดแพร่



ภาพที่ 1 ลักษณะที่ตั้งและอาณาเขต

1. ข้อมูลสะท้อนคุณลักษณะตำบล

1.1 ลักษณะทางกายภาพ

พื้นที่จังหวัดแพร่ล้อมรอบด้วยภูเขาทั้ง 4 ทิศ พื้นที่ส่วนใหญ่ประมาณร้อยละ 80 เป็นภูเขา มีพื้นที่ราบเพียงร้อยละ 20 โดยลาดเอียงไปทางทิศใต้ตามแนวไหลของแม่น้ำยมคล้ายกันกระทะ พื้นที่ราบของจังหวัดจะอยู่ระหว่างหุบเขามีสองแปลงใหญ่ คือที่ราบบริเวณพื้นที่อำเภอร้องกวาง อำเภอเมืองแพร่ อำเภอสูงเม่น และอำเภอเด่นชัย และอีกหนึ่งแปลงคือบริเวณที่ตั้งอำเภอลองและอำเภอวังชิ้น ซึ่งที่ราบดังกล่าวใช้เป็นที่อยู่อาศัยและทำการเกษตร จังหวัดแพร่เป็น 1 ใน 17 จังหวัดภาคเหนือของประเทศไทย ตั้งอยู่ระหว่างเส้นรุ้งเหนือที่ 14.70 ถึง 18.44 องศา กับเส้นแวงที่ 99.58 ถึง 100.32 องศา อยู่สูงกว่าระดับน้ำทะเลประมาณ 155 เมตร อยู่ห่างจากกรุงเทพมหานคร ตามทางหลวงหมายเลข 11 และ 101 ประมาณ 551 กิโลเมตร และทางรถไฟ 550 กิโลเมตร (ถึงสถานีรถไฟเด่นชัย) มีเนื้อที่ ประมาณ 6,538.59 ตารางกิโลเมตร หรือประมาณ 4,086,625 ไร่ และมีอาณาเขตติดต่อกับจังหวัดใกล้เคียง ได้แก่

ทิศเหนือ ติดต่อกับ เขตอำเภอสองและอำเภอร่องวาง ติดต่อกับ จังหวัดลำปาง น่าน และพะเยา

ทิศใต้ ติดต่อกับ เขตอำเภอเด่นชัยและอำเภอวังซัน ติดต่อกับ จังหวัดอุตรดิตถ์และสุโขทัย

ทิศตะวันออก ติดต่อกับ เขตอำเภอเมืองแพร่และอำเภอร่องวาง ติดต่อกับ จังหวัดน่านและอุตรดิตถ์

ทิศตะวันตก ติดต่อกับ เขตอำเภอสอง อำเภอลอง และอำเภอวังซัน ติดต่อกับ จังหวัดลำปาง

ฤดูกาล ลักษณะภูมิอากาศของจังหวัดแพร่จัดอยู่ในลักษณะแบบฝนเมืองร้อนเฉพาะฤดูหรือแบบทุ่งหญ้าเมืองร้อน (Tropical Savanna) บริเวณดังกล่าวอยู่ในเขตร่องอากาศเขตร้อน (Intertropical Convergence Zone) ปริมาณและการกระจายของฝนจะได้รับอิทธิพลจากลมมรสุม 2 ประเภท คือ ลมมรสุมตะวันตกเฉียงใต้ ทำให้มีฝนตกชุกและลมมรสุมตะวันออกเฉียงเหนือ ที่นำเอาอากาศหนาวและแห้งแล้งจากประเทศจีนมาปกคลุมทั่วบริเวณภาคเหนือของ ประเทศไทย นอกจากนี้ลักษณะพื้นที่ของจังหวัดแพร่ที่เป็นแอ่งคล้ายก้นกระทะและลักษณะภูมิประเทศเป็นภูเขา จึงทำให้สภาพอากาศแตกต่างกันมาก ลักษณะภูมิอากาศของจังหวัดแพร่แบ่งเป็น 3 ฤดูกาล ฤดูหนาว เริ่มประมาณกลางเดือนตุลาคมถึงกลางเดือนกุมภาพันธ์ ฤดูร้อน เริ่มประมาณกลางเดือนกุมภาพันธ์ถึงกลางเดือนพฤษภาคม ฤดูฝน เริ่มประมาณกลางเดือนพฤษภาคมถึงกลางเดือนตุลาคม ปริมาณน้ำฝน จากสถิติภูมิอากาศของจังหวัดแพร่ในคาบ 5 ปี ระหว่างปี 2554-2558 มีค่าเฉลี่ยประมาณ 1,209.42 มม. ฝนตกมากที่สุดในปี 2554 วัดได้ 1,550 มม. จำนวนวันที่ฝนตก 142 วัน ฝนตกน้อยที่สุดในปี 2558 วัดได้ 902.5 มม. จำนวนวันที่ฝนตก 104 วัน อุณหภูมิ อุณหภูมิของจังหวัดแพร่ในคาบ 5 ปี ระหว่างปี 2554-2558 มีอุณหภูมิเฉลี่ยประมาณ 26.64 องศาเซลเซียส โดยอุณหภูมิเฉลี่ยต่ำสุดต่อปีประมาณ 18.73 องศาเซลเซียสเมื่อปี 2557 และอุณหภูมิเฉลี่ยสูงสุดต่อปีประมาณ 37.43 องศาเซลเซียสเมื่อปี 2558 อุณหภูมิต่ำสุดวัดได้ 8.5 องศาเซลเซียสเมื่อเดือนมกราคม 2557 และอุณหภูมิสูงสุดวัดได้ 41.7 องศาเซลเซียสเมื่อเดือนเมษายน 2555

1.2 ความเป็นมา

องค์การบริหารส่วนจังหวัดเกิดขึ้นครั้งแรกเมื่อปีพ.ศ.2476 เรียกว่า “สภาจังหวัด” มีหน้าที่ให้คำปรึกษาแก่คณะกรรมการจังหวัด คือผู้ว่าราชการจังหวัด ปลัดจังหวัดและหัวหน้าส่วนราชการฝ่ายพลเรือน ในปี พ.ศ.2495 ได้มีการกำหนดให้สภาจังหวัดมีฐานะเป็นที่ปรึกษาผู้ว่าราชการจังหวัด และได้ปรับปรุงเปลี่ยนแปลงพัฒนา จนกลายมาเป็นองค์การบริหารส่วนจังหวัด ตามพระราชบัญญัติองค์การบริหารส่วนจังหวัด พ.ศ.2498 ซึ่งมีผู้ว่าราชการจังหวัดมีฐานะเป็นนายกองค์การบริหารส่วนจังหวัด ปลัดจังหวัดเป็นปลัด

องค์การบริหารส่วนจังหวัด และนายอำเภอเป็นหัวหน้าประจำอำเภอ โดยมีสภาจังหวัดเป็นฝ่ายนิติบัญญัติ มีสมาชิกสภาจังหวัดซึ่งมาจากการเลือกตั้งของประชาชน ทำหน้าที่ให้ความเห็นชอบข้อบัญญัติจังหวัด

จนกระทั่งปี พ.ศ.2537 รัฐบาลได้ประกาศใช้พระราชบัญญัติสภาตำบลและองค์การบริหารส่วนตำบล มีผลบังคับใช้ตั้งแต่วันที่ 2 มีนาคม 2538 เป็นต้นไป จึงทำให้มีการปรับปรุงและประกาศใช้พระราชบัญญัติองค์การบริหารส่วนจังหวัด พ.ศ.2540 โดยได้บัญญัติให้เขตของจังหวัดเป็นเขตขององค์การบริหารส่วนจังหวัด พระราชบัญญัติองค์การบริหารส่วนจังหวัด พ.ศ.2540 แก้ไขเพิ่มเติม (ฉบับที่ 3) พ.ศ. 2546 ได้กำหนดให้องค์การบริหารส่วนจังหวัดมีนายกองค์การบริหารส่วนจังหวัดที่มาจากการเลือกตั้งของประชาชนในจังหวัดโดยตรง ผลจาก พระราชบัญญัติองค์การบริหารส่วนจังหวัด พ.ศ. 2540 แก้ไขเพิ่มเติม (ฉบับที่ 3) พ.ศ. 2546 โดยนายแพทย์ชาญชัย ศิลปอวยชัย เป็นนายกองค์การบริหารส่วนจังหวัดแพร่ คนแรกที่มาจากการเลือกตั้งของประชาชนจังหวัดแพร่ ดำรงตำแหน่งห้วงปี พ.ศ. 2547 – 2550 ปัจจุบันมีนายอนุวัธ วงศ์วรรณ เป็นนายกองค์การบริหารส่วนจังหวัดแพร่ ดำรงตำแหน่ง 2 วาระ วาระที่ 1 ตั้งแต่วันที่ 9 ธันวาคม 2550 – 14 กันยายน 2554 วาระที่ 2 ตั้งแต่วันที่ 6 พฤศจิกายน 2554 – ปัจจุบัน

1.3 บริบททางเศรษฐกิจ

โครงสร้างเศรษฐกิจขึ้นอยู่กับสาขาการผลิตที่มีความสำคัญและสร้างมูลค่าให้กับจังหวัด ได้แก่ อันดับ 1 คือ สาขาเกษตรกรรม การล่าสัตว์ และการป่าไม้ คิดเป็นร้อยละ 22.98 อันดับ 2 สาขาการศึกษา มีมูลค่าคิดเป็นร้อยละ 16.48 และ อันดับ 3 สาขาอุตสาหกรรม คิดเป็นร้อยละ 11.91 รายได้เฉลี่ยต่อหัวต่อปีของประชากรปี 2556 เท่ากับ 64,335 บาท ประชาชนส่วนใหญ่ประกอบอาชีพเกษตรกรรม ในเขตพื้นที่จังหวัดแพร่มีครัวเรือนเพาะเลี้ยงสัตว์น้ำในพื้นที่น้ำจืด บ่อ กระจัง มีปศุสัตว์ที่สำคัญ คือ โคเนื้อ สุกร และไก่พื้นเมือง จังหวัดมีนโยบายส่งเสริมการเลี้ยงสัตว์ที่สำคัญคือ การส่งเสริมการเลี้ยงโคเนื้อคุณภาพดี (Black-kosai) และการส่งเสริมการเลี้ยงไก่พื้นเมือง นอกจากนี้จังหวัดแพร่เป็นเมืองเก่าที่มีประวัติความเป็นมายาวนาน ประมาณ 1,185 ปี จากตำนานวัดหลวงและมีแหล่งท่องเที่ยวที่น่าสนใจอยู่มากมาย และมีอุตสาหกรรมที่สำคัญในจังหวัดแพร่ ได้แก่ โรงงานผลิตของใช้ในครัวเรือนจากไม้โรงงานทำเฟอร์นิเจอร์จากไม้โรงงานทำไม้ปาร์เก้โรงงานตัดเย็บเสื้อผ้าสำเร็จรูป โรงงานผลิตแปงเหลวสำเร็จรูปสำหรับทำก๋วยเตี๋ยว โรงงานทำผ้าบาติก โรงงานผลิตผลไม้บรรจุกระป๋อง โรงงานผลิตกระดาษไหว้เจ้า โรงงานผลิตคอนกรีตผสมเสร็จและผลิตภัณฑ์คอนกรีต โรงงานผสมยางแอสฟัลท์ โรงงานผลิตกระดาษหั่น และโรงบ่มไบยาสูบ อุตสาหกรรมในครัวเรือนที่สำคัญในจังหวัดแพร่ ได้แก่ การทอผ้าขึ้นตีนจก การตัดเย็บเสื้อผ้าสำเร็จรูป เช่น เสื้อหม้อห้อม เสื้อกันหนาว เสื้อผ้าร่ม การทำผ้าแพทเวิร์ค (ผ้าต้นมือ) เช่น ผ้าคลุมเตียง ปลอกหมอน ผ้าห่มนวมผ้าแขวนผนัง การทำกระดาษสาและผลิตภัณฑ์จากกระดาษสา การทำผลิตภัณฑ์จากไม้ไผ่ การทำเครื่องมือและอุปกรณ์การเกษตร เช่น มีด เคียว เสียม การทำผลิตภัณฑ์ไม้แกะสลัก การทำไม้กวาดดอกหญ้า การทำผลิตภัณฑ์จากฟุนไผ่และการทำผลิตภัณฑ์จากเถาวัลย์

1.4 บริบททางสังคม

องค์การบริหารส่วนจังหวัดแพร่ ได้รับการถ่ายโอนภารกิจโรงเรียนในกำกับ จำนวน 3 แห่ง ได้แก่ โรงเรียนองค์การบริหารส่วนจังหวัดแพร่บ้านไผ่ย่อย โรงเรียนองค์การบริหารส่วนจังหวัดแพร่เด่นไชยวิทยา และโรงเรียนกีฬาองค์การบริหารส่วนจังหวัดแพร่ (พัฒนาประชาอุปถัมภ์) ซึ่งนับเป็นการกระจายอำนาจทางการบริหารสถานศึกษา พร้อมทั้งพัฒนาคุณภาพทางการศึกษาให้แก่เยาวชนจังหวัดแพร่

1.5 บริบททางศาสนาและวัฒนธรรม

ในเขตพื้นที่จังหวัดแพร่ มีผู้นับถือศาสนาพุทธมากที่สุด คิดเป็นร้อยละ 99.18 มีผู้นับถือศาสนาคริสต์ คิดเป็นร้อยละ 0.79 และศาสนาอิสลาม คิดเป็นร้อยละ 0.03 มีศาสนสถาน จำนวน 392 แห่ง แยกเป็นพระอารามหลวง จำนวน 2 แห่ง วัดราษฎร์ จำนวน 362 แห่ง โบสถ์คริสต์ จำนวน 29 แห่ง และมัสยิด จำนวน 1 แห่ง

ในเขตพื้นที่จังหวัดแพร่มี ศิลปะจะมีรูปแบบของชาวล้านนาภาคเหนือทั่วไป เช่น ด้านดนตรี ดนตรีพื้นบ้านจะประกอบด้วยสะล้อ ซอซึง ปี่ก้อย แฉ และกลองอืด ส่วนศิลปะการฟ้อนรำ ฟ้อนเล็บ ฟ้อนกลองอืด ฟ้อนเทียน ฯลฯ นอกจากนี้ยังมีศิลปหัตถกรรม เช่น การแกะสลักไม้สัก บานประตูโบสถ์ เครื่องเรือน ชุดรับแขก เครื่องใช้ประดับตกแต่งบ้านเรือน วัฒนธรรมในด้านวัฒนธรรมการใช้ภาษายังมีการใช้ภาษาเหนือ (ล้านนา) ในการติดต่อสื่อสารกัน การกินการอยู่ ประชาชนส่วนใหญ่จะบริโภคข้าวเหนียวเป็นอาหารหลัก รับประทานอาหารพื้นเมือง วัฒนธรรมการแต่งกาย ผ้าพื้นเมืองที่มีชื่อของชาวแพร่ คือ ผ้าหม้อห้อม และ วัฒนธรรมการขอ การจ้อย การเล่าคำว

1.6 บริบททางการเมือง

นายกองค์การบริหารส่วนจังหวัดแพร่ ปัจจุบัน คือ นายอนุวัธ วงศ์วรรณได้รับการเลือกตั้งให้เป็นนายก องค์การบริหารส่วนจังหวัด ทีมผู้บริหารมีคุณลักษณะเฉพาะคือ พัฒนาองค์กรเป็นองค์กรนำอยู่ ทำงานร่วมกันอย่างมีความสุข และจัดระบบบริการสาธารณะให้กับประชาชนอย่างมีประสิทธิภาพและทั่วถึง จึงได้รับการดำรงตำแหน่งทางการเมืองถึง 2 สมัย

2. ข้อมูลสะท้อนคุณลักษณะองค์กร

องค์การบริหารส่วนจังหวัดแพร่เป็นหน่วยงานบริหารราชการส่วนท้องถิ่นรูปแบบหนึ่ง มีฐานะเป็นนิติบุคคลที่มีความรับผิดชอบทั่วทั้งเขตจังหวัด โดยหน้าที่องค์การบริหารส่วนจังหวัดเป็นไปตามพระราชบัญญัติองค์การบริหารส่วนท้องถิ่น พ.ศ. 2540 และกฎกระทรวง (พ.ศ.2541) และฉบับที่ 2 (พ.ศ.2541) ดังนี้

1. ตราข้อบัญญัติโดยไม่ขัดหรือแย้งต่อกฎหมาย

2. จัดทำแผนพัฒนาองค์การบริหารส่วนจังหวัดและประสานการจัดทำแผนพัฒนาส่วนจังหวัด ตามระเบียบที่คณะรัฐมนตรีกำหนด

3. สนับสนุนสภาตำบลและราชการส่วนท้องถิ่นอื่นในการพัฒนาท้องถิ่น
4. ประสานให้ความร่วมมือในการปฏิบัติหน้าที่ของสภาตำบล และราชการส่วนท้องถิ่น
5. จัดสรรเงินซึ่งตามกฎหมายจะต้องแบ่งให้สภาตำบลและราชการส่วนท้องถิ่น
6. อำนาจหน้าที่ของจังหวัดตาม พ.ร.บ.องค์การบริหารส่วนจังหวัด พ.ศ. 2498 เฉพาะในเขตสภา

ตำบล

7. คุ้มครอง ดูแลและบำรุงรักษาทรัพยากรธรรมชาติและสิ่งแวดล้อม บำรุงรักษาศิลปะ จารีตประเพณี ภูมิปัญญาท้องถิ่น และวัฒนธรรมอันดีของท้องถิ่น (แก้ไขเพิ่มเติม (ฉบับที่ 2) พ.ศ. 2542)

8. จัดทำกิจการใด ๆ อันเป็นอำนาจหน้าที่ของราชการส่วนท้องถิ่น ที่อยู่ในเขตองค์การบริหารส่วนจังหวัด และกิจการนั้นเป็นการสมควรให้ราชการส่วนท้องถิ่นอื่นร่วมกันดำเนินการหรือให้องค์การบริหารส่วนจังหวัดจัดทำ คือ

- 8.1 จัดให้มีน้ำเพื่ออุปโภค บริโภค และการเกษตร
- 8.2 กำจัดขยะมูลฝอยและสิ่งปฏิกูล
- 8.3 บำบัดน้ำเสีย
- 8.4 บำรุงรักษาทรัพยากรธรรมชาติและสิ่งแวดล้อม
- 8.5 วางผังเมือง
- 8.6 จัดให้มีและบำรุงรักษาทางบก ซึ่งอย่างน้อยต้องเป็นทางหลวงชนบทตามกฎหมายว่าด้วยทาง

หลวง

- 8.7 จัดให้มีและบำรุงรักษาทางน้ำ
- 8.8 จัดให้มีท่าเทียบเรือ ท่าข้ามที่จอดรถ และตลาด
- 8.9 ป้องกันและบรรเทาสาธารณภัย
- 8.10 รักษาความสงบเรียบร้อยและศีลธรรมอันดีของประชาชน
- 8.11 จัดการศึกษา ทำนุบำรุงศาสนาและบำรุงรักษาศิลปะ จารีตประเพณี ภูมิปัญญาท้องถิ่น หรือ

วัฒนธรรมท้องถิ่น

8.12 จัดให้มีและบำรุงสถานที่สำหรับการกีฬา สถานที่พักผ่อนหย่อนใจ สวนสาธารณะ และสวนสัตว์ ตลอดจนสถานที่อบรมสำหรับราษฎร

- 8.13 จัดให้มีการสังคมสงเคราะห์ และการสาธารณสุข
- 8.14 ป้องกันและการบำบัดรักษาโรค
- 8.15 จัดตั้งและการบำรุงรักษาสถานพยาบาล
- 8.16 ส่งเสริมการท่องเที่ยว
- 8.17 ส่งเสริมและแก้ไขปัญหาการประกอบอาชีพ
- 8.18 กิจการที่ได้มีการกำหนดไว้ในแผนพัฒนาจังหวัด และแผนพัฒนาองค์การบริหารส่วนจังหวัด

9. จัดทำกิจการอื่นใดตามที่ได้กำหนดไว้ในพระราชบัญญัตินี้ หรือกฎหมายอื่นกำหนดให้เป็นอำนาจหน้าที่ขององค์การบริหารส่วนจังหวัด นอกจากนี้ยังมีอำนาจรวมถึงหน้าที่เป็นของราชการส่วนกลางหรืออำนาจที่ส่วนภูมิภาคมอบให้องค์การบริหารส่วนจังหวัดปฏิบัติได้ ทั้งนี้ตามที่กำหนดในกฎกระทรวง



ภาพที่ 2 สำนักงานองค์การบริหารส่วนจังหวัดแพร่

องค์การบริหารส่วนจังหวัดแพร่ เป็นองค์กรหนึ่งที่มีการนำเอาปรัชญาของเศรษฐกิจพอเพียงไปประยุกต์ใช้กับการบริหารองค์กร จนเป็น “องค์กรแห่งความสุข” หรือมีระดับความเป็นเศรษฐกิจพอเพียงในระดับ “เข้าถึง” หมายถึง องค์กรที่นำเอาปรัชญาของเศรษฐกิจพอเพียงมาประยุกต์ใช้เพิ่มผลผลิตภาพในการทำงานของสมาชิกองค์กร และเมื่อสมาชิกทำงานอย่างมีความสุข สัมพันธภาพที่ดีระหว่างผู้บังคับบัญชาและเพื่อนร่วมงานทุกคนก็จะก่อให้เกิดพลังในการสร้างสรรค์ (Synergy) เพิ่มมากขึ้น เป็นการเพิ่มประสิทธิภาพโดยรวมเพิ่มขึ้น

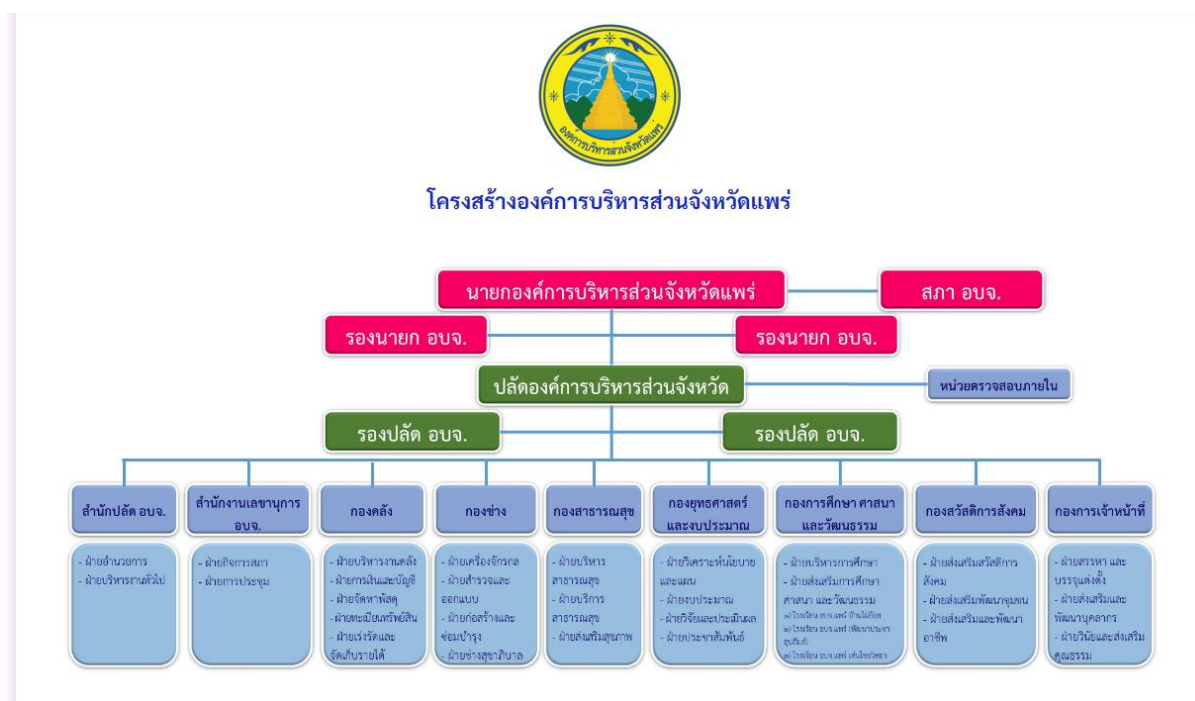
การที่องค์การบริหารส่วนจังหวัดแพร่มีการบริหารตามแนวทางเศรษฐกิจพอเพียงในระดับเข้าถึง ได้ นั้น การวิจัยได้ถอดบทเรียนในการบริหารองค์กร โดยแสดงให้เห็นถึงบริบทที่สะท้อนคุณลักษณะ พื้นที่และบริบทที่สะท้อนคุณลักษณะองค์กรที่มีส่วนสนับสนุนให้องค์กรสามารถเข้าถึงองค์กรแห่งความสุขได้ ดังนี้

2.1 ผู้บริหารและคณะทำงาน

2.1.1 มิติการบริหารจัดการองค์กร

1) ผู้นำองค์กร ด้านผู้นำนายกองค์การบริหารส่วนจังหวัดแพร่การศึกษาระดับปริญญาโท มีประสบการณ์ที่ทำงานร่วมกับชุมชนมานาน ได้รับการแต่งตั้งเป็นนายกสมัยที่สอง อาชีพหลักนักการเมืองท้องถิ่น มีคุณลักษณะของการเป็นผู้นำที่ส่งเสริมและพัฒนาการศึกษาให้คนเป็นคนดี คนเก่ง มีคุณธรรม และสามารถคิด พูด และกระทำในสิ่งที่เป็นประโยชน์ต่อตนเอง ครอบครัว และสังคม มีความเชื่อว่าการศึกษาเป็น

รากฐานของการพัฒนาทุกด้าน ที่ก่อประโยชน์ให้แก่คนในชุมชนท้องถิ่น การศึกษาเป็นการพัฒนาคนให้สามารถปรับตัวได้ดีในการดำรงชีวิตอยู่ร่วมกับผู้อื่นในสังคมและในการปฏิบัติงาน



ภาพที่ 3 โครงสร้างการบริหารงานขององค์การบริหารส่วนจังหวัดแพร่

2) โครงสร้างการบริหารองค์กร ด้านความสามัคคีของคนในองค์กร อยู่ในระดับมากที่สุด เนื่องจากความสำเร็จของการทำงานด้านต่าง ๆ ในองค์กร ด้านการมีส่วนร่วมในโครงการอยู่ในระดับมากที่สุด เนื่องจากการแบ่งหน้าที่รับผิดชอบกำกับดูแลงานในแต่ละด้านของฝ่ายบริหารที่สามารถในการทำงานขององค์กร มีความสำเร็จบรรลุผลทุกกองทุกฝ่าย ช่วยเหลือกิจกรรม/โครงการต่าง ๆ ด้านบรรยากาศในการทำงานในองค์กร อยู่ในระดับมาก เนื่องจากการจัดการสภาพแวดล้อมของการทำงาน มีความเหมาะสม สะดวกสบาย ต่อการทำงานบริการให้ประชาชน และเหมาะสมต่อการทำงาน

2.2 วิสัยทัศน์ เป้าหมาย และยุทธศาสตร์องค์กร

2.2.1 วิสัยทัศน์

“เมืองแห่งการเรียนรู้ คู่คุณภาพชีวิตที่ดี มีความรักในถิ่นกำเนิด เชิดชูวัฒนธรรม ล้านนา”

2.2.2 เป้าหมาย

1. ส่งเสริมการจัดการการเรียนรู้ให้กับประชาชนทุกหมู่เหล่าในหลาย ๆ รูปแบบ ทั้ง การศึกษาในระบบและการศึกษานอกระบบ การศึกษาตามอัธยาศัย
2. จัดการแข่งขันกีฬาและส่งเสริมการกีฬา การออกกำลังกายและการสาธารณสุข
3. ส่งเสริมการลงทุนและการประกอบอาชีพของประชาชน
4. พัฒนาโครงสร้างพื้นฐาน
5. ส่งเสริมพัฒนาคุณภาพและคุณภาพชีวิตเด็ก สตรี คนชรา และผู้ด้อยโอกาสและ แก้ไขปัญหายาเสพติด
6. สร้างความโปร่งต่อสมานฉันท์ สร้างการบริหารจัดการที่ดี และพัฒนาระบบ เทคโนโลยีสารสนเทศให้ทันสมัย
7. ส่งเสริมกิจกรรมของศาสนา บำรุงรักษาศิลปะ จารีตประเพณี วัฒนธรรมและภูมิ ปัญญาท้องถิ่น
8. อนุรักษ์และฟื้นฟูทรัพยากรธรรมชาติและสิ่งแวดล้อมและป้องกันการแก้ไขปัญหา ภัยพิบัติ

2.2.3 ยุทธศาสตร์

1. ยุทธศาสตร์การสร้างความปลอดภัยของชนในชาติและฟื้นฟู ประชาธิปไตยประกอบด้วย 2 กลยุทธ์
 - 1) สร้างความปลอดภัยของชนในชาติและฟื้นฟูประชาธิปไตยโดยการ เสริมสร้างความเข้าใจร่วมกันของประชาชนในชาติและยึดมั่นในระบบประชาธิปไตยอันมี พระมหากษัตริย์ทรงเป็นประมุข
 - 2) สนับสนุนให้มีการปลอดภัยและการฟื้นฟูประชาธิปไตยของชนในชาติ
2. ยุทธศาสตร์การเพิ่มขีดความสามารถในการแข่งขันที่สอดคล้องกับศักยภาพของพื้นที่ ประกอบด้วย 7 กลยุทธ์
 - 1) ส่งเสริมและพัฒนากิจกรรมให้มีคุณภาพ
 - 2) เพิ่มประสิทธิภาพในการผลิตสินค้าหนึ่งตำบลหนึ่งผลิตภัณฑ์
 - 3) พัฒนาอาชีพเพิ่มทักษะฝีมือแรงงานและส่งเสริมมาตรฐานฝีมือแรงงานให้เป็นที่ ยอมรับของตลาดแรงงาน

4) จัดให้มีตลาดกลางภายในท้องถิ่นและจัดหาช่องทางการตลาดทั้งในและต่างประเทศ

5) ส่งเสริมและสนับสนุนการปลูกป่าเศรษฐกิจ

6) ส่งเสริมและสนับสนุนพัฒนาการท่องเที่ยว

7) การส่งเสริมสนับสนุนการสร้างเครือข่ายในแต่ละด้าน

3. ยุทธศาสตร์จำเป็นเร่งด่วนในด้านแหล่งน้ำ ถนน สะพานประกอบด้วย 5 กลยุทธ์

1) จัดตั้งองค์กรบริหารจัดการน้ำ

2) พัฒนาและจัดให้มีแหล่งน้ำเพื่อการเกษตรอย่างเพียงพอและทั่วถึง

3) พัฒนาระบบน้ำประปาและระบบน้ำบาดาลให้มีคุณภาพและเพียงพอ

4) ก่อสร้าง ปรับปรุง ระบบการคมนาคมขนส่งอย่างมีประสิทธิภาพและได้มาตรฐาน

ในการขนส่งทั้ง

ทางบกและทางน้ำ

5) ดำเนินการจัดทำผังเมืองให้เป็นไปตามระเบียบกฎหมาย

4. ยุทธศาสตร์การป้องกันและแก้ไขปัญหาภัยพิบัติ ประกอบด้วย 3 กลยุทธ์

1) ศึกษา สำรวจข้อมูลพื้นที่เสี่ยงภัยและรณรงค์เพื่อลดและป้องกันการเกิดภัยพิบัติ

ต่างๆ

2) พัฒนาระบบป้องกันและแก้ไขปัญหา น้ำท่วม น้ำแล้ง หมอกควัน รวมทั้งภัยพิบัติ

ต่างๆ

3) จัดให้มีอาสาสมัครป้องกันภัยฝ่ายพลเรือน/ตำรวจบ้าน/ชรบ.

5. ยุทธศาสตร์การป้องกันและแก้ไขปัญหาเสพติด ประกอบด้วย 2 กลยุทธ์

1) สร้างจิตสำนึก รณรงค์ในการป้องกันและแก้ไขปัญหาเสพติด

2) ส่งเสริมและสนับสนุนองค์กรหรือหน่วยงานอื่นในการป้องกันปราบปราม

บำบัดรักษาผู้ติดยาเสพติดและพัฒนาอาชีพ

6. ยุทธศาสตร์การพัฒนาด้านเศรษฐกิจพอเพียง ประกอบด้วย 3 กลยุทธ์

1) ส่งเสริมและพัฒนาอาชีพในแนวทางเศรษฐกิจพอเพียง

2) ส่งเสริมการพัฒนาความรู้ความเข้าใจและสร้างจิตสำนึกตามแนวทางเศรษฐกิจ

พอเพียง

3) ส่งเสริมสนับสนุนความเป็นอยู่ของประชาชนตามแนวทางเศรษฐกิจพอเพียง

7. ยุทธศาสตร์การพัฒนาส่งเสริมและพัฒนาคุณภาพชีวิตควบคู่กับการอนุรักษ์ฟื้นฟู

ทรัพยากรธรรมชาติและสิ่งแวดล้อมอย่างยั่งยืน ประกอบด้วย 9 กลยุทธ์

1) จัดสวัสดิการและการสงเคราะห์ให้แก่เด็ก เยาวชน สตรี คนชรา ผู้ด้อยโอกาสและผู้ช่วยเหลือตัวเองไม่ได้

2) จัดหาอาชีพเพื่อสร้างรายได้หรือเสริมรายได้ให้แก่เด็ก เยาวชน สตรี คนชรา ผู้ด้อยโอกาสและผู้ช่วยเหลือตัวเองไม่ได้

3) ส่งเสริมการมีส่วนร่วมของชุมชน
 4) จัดให้มีบริการทางการแพทย์และสาธารณสุขที่มีคุณภาพ มีมาตรฐานอย่างทั่วถึง และเป็นธรรม

- 5) ส่งเสริมการพัฒนาสาธารณสุขมูลฐาน
- 6) ส่งเสริมการจัดระเบียบการจราจรให้เป็นระเบียบเรียบร้อย
- 7) ขยายเขตไฟฟ้าให้ทั่วถึงในพื้นที่ขาดแคลน
- 8) ส่งเสริมให้มีการอนุรักษ์และฟื้นฟูทรัพยากรธรรมชาติและสิ่งแวดล้อม
- 9) จัดให้มีสุสานและฌาปนสถานให้ได้มาตรฐาน

8. ยุทธศาสตร์การพัฒนาด้านการศึกษา ประกอบด้วย 2 กลยุทธ์

- 1) ส่งเสริมการจัดการศึกษาและพัฒนาคุณภาพการศึกษาให้มีมาตรฐานและคุณภาพ
- 2) สนับสนุนและจัดหาวัสดุอุปกรณ์ ครุภัณฑ์ อาคารสถานที่สำหรับการศึกษา

9. ยุทธศาสตร์การพัฒนาการอนุรักษ์ส่งเสริมและฟื้นฟูศาสนา ศิลปวัฒนธรรม จารีตประเพณี และภูมิปัญญาท้องถิ่น ประกอบด้วย 5 กลยุทธ์

- 1) ส่งเสริมให้ประชาชนยึดมั่นและปฏิบัติตนตามคำสั่งสอนของศาสนา
- 2) ส่งเสริมพัฒนาบุคลากรทางศาสนาให้มีความรู้ความเข้าใจในหลักธรรมคำสั่งสอน และนำไปเผยแพร่อย่างถูกต้องเหมาะสม

3) ส่งเสริมให้ประชาชนอนุรักษ์และบำรุงศิลปะ วัฒนธรรม และประเพณีอันดีงามของท้องถิ่น

- 4) ส่งเสริมให้มีการอนุรักษ์และสืบสานภูมิปัญญาท้องถิ่น
- 5) ส่งเสริมให้มีการอนุรักษ์และบำรุงรักษาศาสนสถานและโบราณสถาน

10. ยุทธศาสตร์การพัฒนาด้านกีฬา ประกอบด้วย 2 กลยุทธ์

1) ส่งเสริมการกีฬาเพื่อสุขภาพ เพื่อมวลชนและพัฒนาสู่ความเป็นเลิศทางกีฬาสัมครเล่นและกีฬาอาชีพ

2) จัดสร้างและบำรุงรักษาอาคารสถานที่ สนามกีฬา วัสดุอุปกรณ์สำหรับการออกกำลังกายและการกีฬา

11. ยุทธศาสตร์การพัฒนากุศลกรให้มีความรู้ความสามารถและมีคุณธรรม ประกอบด้วย 3 กลยุทธ์

- 1) พัฒนากุศลกรของท้องถิ่นให้มีความรู้ความสามารถและมีคุณธรรม
- 2) พัฒนากุศลกรให้ปฏิบัติหน้าที่ตามหลักการบริหารกิจการบ้านเมืองที่ดี
- 3) พัฒนากุศลกรให้มีความรู้ความสามารถในการใช้เทคโนโลยีที่ทันสมัย

12. ยุทธศาสตร์การพัฒนาอาคารสถานที่และเครื่องมือ เครื่องใช้ วัสดุอุปกรณ์ให้เพียงพอและทันสมัยเพื่อการบริการประชาชน ประกอบด้วย 3 กลยุทธ์

- 1) พัฒนาอาคารสถานที่ให้เอื้อต่อการปฏิบัติงาน มีความสะอาดสวยงาม
- 2) จัดหาและพัฒนาเครื่องมือเครื่องใช้ วัสดุอุปกรณ์ให้เพียงพอและทันสมัย

3) จัดให้มีและพัฒนาระบบสารสนเทศเพื่อการบริหาร (MIS) และระบบสารสนเทศทางภูมิศาสตร์เพื่อการพัฒนา (GIS)

13. ยุทธศาสตร์การพัฒนาระบบการเรียนรู้ด้านการจัดทำแผนชุมชน ประกอบด้วย 3 กลยุทธ์

1) ส่งเสริมความรู้ความเข้าใจเกี่ยวกับกระบวนการจัดทำแผนชุมชนแก่ผู้นำทุกภาคส่วนและประชาชนทั่วไป

2) สนับสนุนการบูรณาการแผนชุมชนเข้าสู่แผนพัฒนาขององค์กรปกครองส่วนท้องถิ่น

3) ส่งเสริมและสนับสนุนกิจกรรมตามแผนชุมชน

2.3 ประเด็นอื่น ๆ ที่เกี่ยวกับการขับเคลื่อนเศรษฐกิจพอเพียง

“ทุจริตคิดโกงชาติ จะพินาศทั้งราษฎร์รัฐ”

ผลประโยชน์ทับซ้อนที่ก่อให้เกิดการทุจริต

ผลประโยชน์ทับซ้อน หมายถึง สถานการณ์ที่เจ้าหน้าที่ของรัฐมีผลประโยชน์ส่วนตนอยู่ และมีการใช้อิทธิพลตามอำนาจหน้าที่ และความรับผิดชอบเพื่อให้เกิดผลประโยชน์ส่วนตัว โดยก่อให้เกิดผลเสียต่อผลประโยชน์ส่วนรวม ผลประโยชน์ทับซ้อนมีหลากหลายรูปแบบไม่จำกัดอยู่ในรูปของตัวเงินหรือทรัพย์สินเท่านั้น แต่รวมถึง

ผลประโยชน์อื่นๆ ที่ไม่ใช่ในรูปแบบตัวเงิน หรือทรัพย์สินก็ได้ อาทิ การแต่งตั้งพรรคพวกเข้าไปดำรงตำแหน่งในองค์กรต่างๆ ทั้งในหน่วยราชการ รัฐวิสาหกิจ และบริษัทจำกัด หรือการที่บุคคลผู้มีอำนาจหน้าที่ตัดสินใจให้ญาติ พี่น้อง หรือราชการโดยมิชอบ ฯลฯ

รูปแบบของผลประโยชน์ทับซ้อนแบ่งออกเป็น 7 รูปแบบ

1. การรับผลประโยชน์ต่างๆ เช่น ของขวัญ เงินสนับสนุน
2. การทำธุรกิจกับตนเอง หรือเป็นผู้สัญญากับหน่วยงานตนเอง เช่น มีส่วนได้เสียในสัญญาที่ทำกับหน่วยงานต้นสังกัด
3. การทำงานหลังจากออกจากตำแหน่งที่สาธารณะ หรือหลังเกษียณไปแล้ว เช่น ลาออกจากหน่วยงานไปทำงานในหน่วยงานที่ดำเนินธุรกิจประเภทที่ตนเองเคยมีอำนาจควบคุมกำกับดูแล
4. การทำงานพิเศษ เช่น ตั้งบริษัทดำเนินการธุรกิจที่แข่งขันหรือรับงานจากต้นสังกัด
5. การรับรัฐอุปถัมภ์ เช่น ใช้ประโยชน์จากข้อมูลภายในเพื่อประโยชน์ตนเอง
6. การใช้สมมติของหน่วยงานเพื่อประโยชน์ส่วนตัว เช่น การนำทรัพย์สินของหน่วยงานไปใช้ส่วนตัว ได้แก่ การใช้รถยนต์ส่วนกลางไปใช้ส่วนตัว
7. การนำโครงการสาธารณะลงในเขตเลือกตั้ง เพื่อประโยชน์ทางการเมือง เช่น รัฐมนตรีเจ้าสังกัดอนุมัติโครงการไปลงในเขตพื้นที่เลือกตั้งตนเองเพื่อใช้หาเสียง รวมถึงใส่ชื่อตนเองในฐานะรัฐมนตรี สมาชิกสภาผู้แทนราษฎร ผู้บริหารท้องถิ่น สมาชิกสภาท้องถิ่น เพื่อแสดงความเป็นเจ้าของทรัพย์สินสาธารณะ เช่น ถนน ที่พักรอรถประจำทาง อ่างเก็บน้ำ สวนสาธารณะ ทั้งนี้เพื่อประโยชน์ทางการเมืองของตนเอง เป็นต้น

สนทนาระดับพื้นที่ OPS-4486157

องค์การบริหารส่วนจังหวัดแพร่
องค์กรปกครองส่วนท้องถิ่นต้นแบบ
ด้านการป้องกันและปราบปรามการทุจริต

หยุด! คอร์รัปชัน

วิสัยทัศน์
“เมืองแห่งการเรียนรู้ คุณภาพชีวิตที่ดี
มีความรักในถิ่นกำเนิด เชิดชูวัฒนธรรมล้านนา”

โทรศัพท์ โทรสาร 054-523276, www.phraepao.go.th

องค์การบริหารส่วนจังหวัดแพร่ องค์กรปกครองส่วนท้องถิ่นต้นแบบ ด้านการป้องกันการทุจริต

องค์การบริหารส่วนจังหวัดแพร่ ได้รับการคัดเลือกจาก สำนักงาน ป.ป.ช. ให้เป็นองค์กรปกครองส่วนท้องถิ่นต้นแบบด้านการป้องกันการทุจริต รุ่นที่ 1 ประจำปีงบประมาณ พ.ศ. 2557-2560 นับว่าเป็นองค์การบริหารส่วนจังหวัด 1 ใน 3 ของประเทศ และแห่งแรกของภาคเหนือ นอกจากนี้ คณะอนุกรรมการบริหารโครงการส่งเสริมท้องถิ่นปลอดทุจริต ประจำปี 2559 ได้พิจารณาคัดเลือกให้องค์การบริหารส่วนจังหวัดแพร่เป็นองค์กรปกครองส่วนท้องถิ่นต้นแบบด้านการป้องกันการทุจริต ระยะที่ 2 ประจำปีงบประมาณ พ.ศ. 2560-2562



ประชาชนร่วมใจ ต้านภัยทุจริต



คณะทำงานประกอบด้วย

- 🔥 นายกองคำส่วนบริหารส่วนจังหวัดแพร่
- 🔥 ประธานสภาองค์การบริหารส่วนจังหวัดแพร่
- 🔥 ปลัดองค์การบริหารส่วนจังหวัดแพร่
- 🔥 ผู้อำนวยการกองคลัง
- 🔥 ผู้อำนวยการกองกิจการสภา อบจ.แพร่



หลักธรรมาภิบาล (Good Governance)

ธรรมาภิบาล (Good Governance) คือ การบริหารจัดการและควบคุมดูแลบริหารกิจการต่างๆ ให้เป็นไปอย่างถูกต้อง เป็นธรรม มีความโปร่งใสตรวจสอบได้ ปราศจากการแทรกแซงจากองค์กรภายนอก มี 6 ประการดังนี้

1. **หลักนิติธรรม (Rule of Laws)** คือ การตรากฎหมาย กฎระเบียบ ข้อบังคับและกติกาดังกล่าว ให้ทันสมัยและเป็นธรรม
2. **หลักคุณธรรม (Ethics)** คือ การยึดถือและเชื่อมั่นในความถูกต้องดีงาม โดยการธรรมาภิบาลเพื่อสร้างค่านิยมที่ดีงามให้ผู้ปฏิบัติงานในองค์กร
3. **หลักความโปร่งใส (Transparency)** คือ การเปิดเผยข้อมูลข่าวสารอย่างตรงไปตรงมาและตรวจสอบความถูกต้องได้ ประชาชนสามารถเข้าถึงข้อมูลข่าวสารได้สะดวก มีระบบหรือกระบวนการตรวจสอบและประเมินผลที่มีประสิทธิภาพ
4. **หลักความมีส่วนร่วม (Participation)** คือ ให้ทุกภาคส่วนและประชาชนมีส่วนร่วมรับรู้และร่วมเสนอความคิดเห็นในการตัดสินใจสำคัญขององค์กร
5. **หลักความรับผิดชอบ (Accountability)** คือ บุคลากรในองค์กรตั้งใจปฏิบัติภารกิจตามหน้าที่อย่างดียิ่ง มีความรับผิดชอบต่อความบกพร่องในหน้าที่การงานที่ตนรับผิดชอบอยู่และพร้อมที่จะปรับปรุงแก้ไขได้ทันที
6. **หลักความคุ้มค่า (Value for Money)** คือ ผู้บริหารต้องตระหนักว่ามีทรัพยากรค่อนข้างจำกัด ต้องยึดหลักความประหยัดและความคุ้มค่า ซึ่งจำเป็นจะต้องตั้งจุดมุ่งหมายไปที่ผู้รับบริการหรือประชาชนโดยส่วนรวม

ศูนย์ป้องกันการทุจริต องค์การบริหารส่วนจังหวัดแพร่
โทรศัพท์/โทรสาร 054-523276
E-mail : paoca.phrae@gmail.com Website : http://www.phraepao.go.th

ความโปร่งใสในองค์กร

ตามหลักธรรมาภิบาล (Good Governance)

ความโปร่งใส (Transparency)

หมายถึง การกระทำใดๆของภาครัฐทั้งในระดับบุคคลและองค์กรที่ผู้อื่นสามารถมองเห็นได้ คาดเดาและเข้าใจได้ครอบคลุมถึงทุกการกระทำที่เป็นผลจากการตัดสินใจของผู้บริหารในการดำเนินงานต่างๆ เช่น การมีระบบงานและขั้นตอนการทำงานที่ชัดเจน (ดูได้จาก กฎระเบียบหรือประกาศ) มีหลักเกณฑ์ประเมินหรือการให้คะแนนให้โทษที่ชัดเจน การเปิดเผยข้อมูลข่าวสารที่ถูกต้องอย่างตรงไปตรงมาด้วยภาษาที่เข้าใจง่าย เพื่อประชาชนจะได้เข้าถึงข้อมูลข่าวสารได้โดยสะดวก และช่วยตรวจสอบความถูกต้องในการทำงานได้ ความโปร่งใสเป็นเครื่องมือที่สำคัญในการตรวจสอบความถูกต้องและช่วยป้องกันไม่ให้เกิดการทุจริต รวมทั้งนำไปสู่การสร้างควมไว้วางใจซึ่งกันและกัน ทั้งระหว่างผู้บริหารกับผู้นับถืองานในองค์กรระหว่างประชาชนต่อรัฐ ไปจนถึงระหว่างคนในชาติด้วยกัน ดังนั้นทุกองค์กรไม่ว่าจะเป็นหน่วยงานภาครัฐหรือเอกชน ควรปรับปรุงกลไกการทำงานให้มีความโปร่งใส



วางแผนของการโปร่งใส



การสร้างความโปร่งใสในองค์กร

การบริหารงานของ อบจ.

- ▶ ประกาศนโยบายคุณธรรมและความโปร่งใส
- ▶ มาตรการให้ผู้มีส่วนได้ส่วนเสียมีส่วนร่วม
- ▶ มาตรการความโปร่งใสในการจัดซื้อ/จัดจ้าง
- ▶ มาตรการส่งเสริมจัดการเรื่องร้องเรียนการทุจริต
- ▶ มาตรการป้องกันการจัดกันระหว่างผลประโยชน์ส่วนตัวและผลประโยชน์ส่วนรวม
- ▶ เปิดโอกาสให้ประชาชนเข้าฟังการประชุมสภา
- ▶ เปิดช่องทางให้ประชาชนแจ้งข่าวการทุจริต
- ▶ มาตรการป้องกันการรับสินบน
- ▶ มาตรการเผยแพร่ข้อมูลต่อสาธารณะ

การประเมินผล/การตรวจสอบ

- ▶ แต่งตั้งประชาชนร่วมเป็นคณะกรรมการดำเนินงานจัดซื้อ/จัดจ้างในชุดต่างๆ ได้แก่ คณะกรรมการเปิดซองซองราคา คณะกรรมการตรวจการจ้าง เป็นต้น
- ▶ จัดตั้งระบบควบคุมภายใน
- ▶ เปิดโอกาสให้ประชาชน กลุ่มองค์กรต่างๆ ติดตามประเมินผลการดำเนินงาน/โครงการองค์กรปกครองส่วนท้องถิ่น

การเผยแพร่/ประชาสัมพันธ์

- ▶ การเปิดเผยข้อมูลข่าวสารการประชุมสภา
- ▶ การเปิดเผยข้อมูลแผนพัฒนาท้องถิ่น
- ▶ การเปิดเผยข้อมูลงบการเงิน
- ▶ การเปิดเผยข้อบัญญัติ
- ▶ การเปิดเผยข้อมูลการจัดซื้อจัดจ้าง





3. จุดเด่นการประยุกต์เศรษฐกิจพอเพียงในองค์กรปกครองส่วนท้องถิ่น

ตารางที่ 1 ระดับความเป็นเศรษฐกิจพอเพียงขององค์การบริหารส่วนจังหวัดแพร่ จำแนกตามตัวชี้วัด

ประเด็นตัวชี้วัด	คะแนนเต็ม	คะแนนที่ได้	ร้อยละ
1. การบริหารงานอย่างโปร่งใส มีธรรมาภิบาลและไม่มีการทำผิดกฎหมาย	50	44	88.00
2. การวางแผนและจัดทำแผนอย่างมีส่วนร่วม และประกาศให้ทุกภาคส่วน ทราบล่วงหน้า เพื่อการตรวจสอบได้	20	18	90.00
3. การวางแผนการทำงานเพื่อส่งต่อจากรุ่นสู่รุ่น	15	12	80.00
4. งานโครงสร้างพื้นฐานด้านกายภาพ	15	15	100.00
5. การบริหารงานภายในองค์กรให้เป็นองค์กรแห่งความสุข	50	48	96.00
6. งานโครงสร้างพื้นฐานทางสังคม	20	18	90.00

ตารางที่ 1 ระดับความเป็นเศรษฐกิจพอเพียงขององค์การบริหารส่วนจังหวัดแพร่ จำแนกตามตัวชี้วัด (ต่อ)

ประเด็นตัวชี้วัด	คะแนน เต็ม	คะแนนที่ ได้	ร้อยละ
7. งานด้านส่งเสริมอาชีพการเกษตรและรัฐวิสาหกิจชุมชน	15	15	100.00
8. งานด้านสังคมและวัฒนธรรม	15	15	100.00
9. การบริหารงานภายในองค์กรให้เป็นองค์กรแห่งประโยชน์สุข	30	25	83.33
10. การจัดการศึกษา สาธารณสุข และการจัดการขยะ ในระดับที่สูงขึ้น	20	16	80.00
11. การพัฒนาทรัพยากรธรรมชาติและสภาพแวดล้อมให้ดียิ่งขึ้น	20	20	100.00
12. การจัดการเพื่อลดปัญหาทางสังคมและเพิ่มสวัสดิการทางสังคมเท่าที่สามารถทำได้	30	24	80.00
รวมทั้ง 12 ข้อ	300	225.5	90.61
ระดับความเป็นเศรษฐกิจพอเพียง	เข้าถึง		

ตัวชี้วัดที่ 4, 7, 8 และ 11 ขององค์การบริหารส่วนจังหวัดแพร่ ได้คะแนนเต็ม สะท้อนให้เห็นถึงงานด้านดังกล่าวมีการนำหลักปรัชญาของเศรษฐกิจพอเพียงมาประยุกต์ใช้กับการบริหารงาน ดังรายละเอียด

งานโครงสร้างพื้นฐานด้านกายภาพ องค์การบริหารส่วนจังหวัดแพร่ดำเนินโครงการพัฒนาโครงสร้างพื้นฐานเพื่อเป็นการบริการสาธารณะให้แก่ประชาชนในจังหวัดแพร่ จำนวน 66 โครงการ งบประมาณทั้งสิ้น 52,641,237 บาท ได้แก่ การปรับปรุงซ่อมแซมถนนในความรับผิดชอบขององค์การบริหารส่วนจังหวัดแพร่ การสร้างถนนคอนกรีตเสริมเหล็กและถนนแอสฟัลติกคอนกรีต เพื่อความสะดวกในการคมนาคมและการขนส่ง ผลิตผลทางการเกษตร การขุดลอกแหล่งน้ำ และพัฒนาแหล่งกักเก็บน้ำให้สามารถเก็บน้ำได้ปริมาณมากขึ้นเพื่อแก้ไขปัญหาขาดแคลนน้ำอุปโภคบริโภคและดำเนินการพัฒนาอาคารสถานที่สำหรับการประกอบกิจกรรมสาธารณประโยชน์ในท้องถิ่น ทำให้ประชาชนในท้องถิ่นสามารถดำรงชีวิตประจำวันได้อย่างมีประสิทธิภาพและประสิทธิผล

งานด้านส่งเสริมอาชีพการเกษตรและรัฐวิสาหกิจชุมชน องค์การบริหารส่วนจังหวัดแพร่ได้ดำเนินโครงการพัฒนาด้านเศรษฐกิจ จำนวน 8 โครงการ งบประมาณทั้งสิ้น 5,123,976 บาท ทำให้สามารถส่งเสริมกิจกรรมที่ภาครัฐ ภาคเอกชนและองค์กรประชาชนดำเนินการได้เป็นอย่างดีซึ่งเป็นการกระตุ้นสภาพเศรษฐกิจของจังหวัดแพร่และทำให้ประชาชนในพื้นที่จังหวัดแพร่ได้มีอาชีพ มีรายได้และมีความมั่นคงในการดำรงชีวิตมากยิ่งขึ้น อันเป็นเหตุทำให้ประชาชนมีคุณภาพชีวิตที่ดี

งานด้านสังคมและวัฒนธรรม องค์การบริหารส่วนจังหวัดแพร่ได้ดำเนินโครงการพัฒนาด้านการพัฒนาสังคมและสาธารณสุข จำนวน 18 โครงการ งบประมาณทั้งสิ้น 35,307,134 บาท ซึ่งทำให้ประชาชนในพื้นที่มีความรักมีความสามัคคีมีสุขภาพกายสุขภาพจิตที่ดีและร่วมสืบสานงานประเพณีวัฒนธรรมอันดีของท้องถิ่น โดยดำเนินการสนับสนุนช่วยเหลือหน่วยงานและองค์กรการกุศล ในการสร้างภูมิคุ้มกันทางจิตใจอันเป็นสวน

หนึ่งของการป้องกันการเกิดความแตกแยกของคนในชุมชนพื้นที่จังหวัดแพร่และในระดับชาติผ่านทางกิจกรรมทางดานกีฬาและทางศาสนา

การพัฒนาทรัพยากรธรรมชาติและสภาพแวดล้อมให้ดียิ่งขึ้น ในรอบปีที่ผ่านมามองการบริหารสวนจังหวัดแพร่ได้ดำเนินโครงการพัฒนาทรัพยากรธรรมชาติและสิ่งแวดล้อมจำนวน 5 โครงการ งบประมาณทั้งสิ้น 1,240,277 บาท เพื่ออนุรักษ์พันพุทรัพยากรธรรมชาติและสิ่งแวดล้อมให้มีความอุดมสมบูรณ์และเพิ่มพื้นที่ป่าไม้โดยร่วมมือกับภาครัฐ ภาคเอกชน องค์กรมหาชน รัฐวิสาหกิจ องค์กรปกครองส่วนท้องถิ่นอื่นและประชาชนในพื้นที่ทำหมีแหล่งน้ำเพื่อการอุปโภคบริโภคของประชาชนในท้องถิ่นมากขึ้น ทำให้ประชาชนสามารถดำรงชีวิตอยู่ร่วมกับธรรมชาติและสิ่งแวดล้อมได้อย่างสมดุลและมีความสุข

๒.๒ พัฒนาศักยภาพและส่งเสริมการประกอบอาชีพตามแนวทางประชารัฐ ตามแนวทางตลาดประชารัฐ ๙ ประเภท เพื่อให้มีการจัดจำหน่ายสินค้าส่งเสริมและพัฒนาอาชีพในการสร้างงาน สร้างรายได้ ส่งเสริมอาชีพและการเพิ่มพูนทักษะในการประกอบอาชีพสร้างคุณภาพชีวิตที่ดี โดยมีประชาชน ผู้ประกอบการ ส่วนราชการ และผู้บริหารจัดการตลาดประชารัฐ (CMO) ในจังหวัดแพร่ เข้าร่วมอบรม ณ ห้องประชุมอาหาพัฒนาองค์การบริหารส่วนจังหวัดแพร่ จำนวน ๘๐ คน



๒.๓ มีกิจกรรมและศึกษาดูงานเพื่อเพิ่มประสิทธิภาพการผลิตและการตลาดแก่ผู้ประกอบการสินค้า OTOP ในพื้นที่จังหวัดแพร่ ระหว่างวันที่ ๒๗-๒๙ สิงหาคม ๒๕๖๓ โดยจัดฝึกอบรม จำนวน ๕๐ คน ณ ห้องประชุมอาหาของค์การบริหารส่วนจังหวัดแพร่ และศึกษาดูงาน ณ จังหวัดระยอง



๒.๔ พัฒนาศักยภาพด้านการเกษตรในการผลิตปุ๋ยอินทรีย์ชีวภาพให้แก่เกษตรกรประชาชนทั่วไปในจังหวัดแพร่ ให้มีความรู้ในการผลิตปุ๋ยและใช้ปุ๋ยอย่างถูกวิธีมีปริมาณมาตรฐานและมีประสิทธิภาพ มีผู้เข้ารับการอบรมทั้ง ๘ อำเภอ ในวันที่ ๒๘ กุมภาพันธ์ ๒๕๖๓ จำนวน ๓๐๐ คน ณ ห้องประชุมสถาบันพัฒนาผู้นำท้องถิ่นองค์การบริหารส่วนจังหวัดแพร่ อำเภอสูงเม่น จังหวัดแพร่





ดนตรีพื้นบ้าน
(สะล้อ ขอ ฉิ่ง พิณฐาน)



ดนตรีไทย ขิม



ผลิตภัณฑ์งานจักสาน



ผ้าตีนมื่อ



ผลิตภัณฑ์จากผ้าหม้อห้อม



ร่วมงานกิจกรรมคุ้มเจ้าหลวง

4. นวัตกรรมสังคมและวิสาหกิจเพื่อสังคมที่ดำเนินงานโดย อปท. และปรากฏในพื้นที่

4.1 ที่มาของการเกิดนวัตกรรม

ในแต่ละปีของจังหวัดแพร่ ปัญหาภัยแล้งเป็นปัญหาที่ชาวแพร่ประสบอยู่ตลอด เห็นได้จากความต้องการใช้น้ำทุก ๆ ด้านของจังหวัดแพร่ ประมาณ 1,625 ล้าน ลบ.ม. แต่ในปี 2561 จังหวัดแพร่มีศักยภาพในการเก็บกักน้ำเพียง 217 ล้าน ลบ.ม. ซึ่งไม่เพียงพอต่อความต้องการใช้น้ำ สอดคล้องกับลำดับตัวชี้วัดที่มีปัญหาของจังหวัดแพร่ โดยสำนักงานพัฒนาชุมชนจังหวัดแพร่ เมื่อพ.ศ. 2554 พบว่า ความต้องการของประชาชนจังหวัดแพร่ ในเรื่องน้ำอยู่ในอันดับต้นๆ ด้วยสภาพป่าต้นน้ำในปัจจุบันถูกทำลาย ทำให้ป่าดูดซับน้ำได้ในปริมาณน้อยลง ในทางกลับกันปริมาณน้ำได้ไหลบ่าจากพื้นที่ป่าก็มีมากยิ่งขึ้น ทำให้เกิดปัญหาน้ำหลากในฤดูฝน การแก้ปัญหาดังกล่าวต้องอาศัยความร่วมมือ และการทำงานร่วมกันอย่างมีประสิทธิภาพ จากทุกภาคส่วนที่เกี่ยวข้อง ที่ผ่านมามีจังหวัดแพร่ได้เล็งเห็นความสำคัญในการบริหารจัดการน้ำมาโดยตลอด เพื่อแก้ปัญหาอย่างยั่งยืนจะต้องมีความร่วมมือจากทุกภาคส่วน ต้องมีการบริหารจัดการน้ำแบบบูรณาการร่วมกัน จึงได้ให้ศูนย์บริหารจัดการน้ำจังหวัดแพร่เป็นศูนย์กลางในการรวบรวมข้อมูล เกี่ยวกับเรื่องการบริหารจัดการน้ำ เช่น น้ำต้นทุน และความต้องการน้ำ เป็นต้น การบูรณาการร่วมกันทั้ง ด้านข้อมูล งานโครงการ งบประมาณ ความรู้ด้านวิชาการและอื่น ๆ ที่เกี่ยวข้อง เพื่อให้การแก้ปัญหาทั้งอุทกภัย และภัยแล้ง ได้อย่างมีประสิทธิภาพเกิดประโยชน์สูงสุด

นวัตกรรม “การบริหารจัดการน้ำอย่างยั่งยืนโดยหลักการ DSLM” เพื่อแก้ไขปัญหาการขาดแคลนน้ำให้แก่ประชาชนผู้ด้อยโอกาส โดยการบูรณาการทำงานร่วมกันทุกภาคส่วน ทั้งภาครัฐ ภาคเอกชน และภาคประชาชน ด้วยการตัดสินใจบนพื้นฐานข้อมูลจริง เพื่อให้ประชาชนมีองค์ความรู้ในการบริหารจัดการน้ำ “DSLME THEORY” หรือ “การบริหารจัดการน้ำอย่างยั่งยืน โดยหลักการ DSLM หมายถึง การให้องค์ความรู้เรื่องการบริหารจัดการน้ำอย่างเป็นระบบที่มีการเชื่อมโยงข้อมูลข่าวสารในการประมวลผลการตัดสินใจ ด้วยการลงพื้นที่ศึกษาสภาพปัญหา การวิเคราะห์ข้อมูล ข้อเท็จจริง โดยใช้ แอปพลิเคชัน GPS แผนที่ทางอากาศ www.windy.com ภาพถ่ายดาวเทียมการค้นหาแนวทางในการสร้างฝายกักเก็บน้ำ เพื่อแก้ไขปัญหาการขาดแคลนน้ำแบบมีส่วนร่วมของภาคประชาชนตลอดจนการประเมินและติดตามผลสัมฤทธิ์ของการบริหารจัดการน้ำแบบบูรณาการร่วมกันทุกภาคส่วน ศูนย์บริหารจัดการน้ำจังหวัดแพร่ ได้น้อมนำหลักการทรงงาน “เข้าใจ เข้าถึง พัฒนา” ของพระบาทสมเด็จพระปรมินทรมหาภูมิพลอดุลยเดช บรมนาถบพิตร มาประยุกต์ใช้ในเรื่องของการ “การบริหารจัดการน้ำอย่างยั่งยืน โดยหลักการ DSLM” หรือ D - Demand หมายถึง ความต้องการของประชาชน S - Supply หมายถึง ทรัพยากรที่มีอยู่ในเขตพื้นที่ L - Logistics หมายถึง โครงข่ายน้ำในเขตพื้นที่ M - Management หมายถึง การบริหารจัดการอย่างเป็นระบบ

ซึ่งเป็นกลไกการบริหารจัดการทรัพยากรน้ำเพื่อการวิเคราะห์ข้อมูลน้ำ เฝ้าระวังสถานการณ์น้ำ ลดปัญหาที่เกิดขึ้นด้านทรัพยากรน้ำ ป้องกันความเสี่ยงจากภัยพิบัติ และการพัฒนาอย่างยั่งยืน เป็นแนวทางที่จะสร้างความยั่งยืนให้กับสังคมไทยและส่วนรวมได้อย่างมีประสิทธิภาพ มีเป้าหมายเพื่อให้องค์ความรู้ในการพึ่งพาตนเอง การแก้ไขปัญหาการขาดแคลนน้ำอุปโภค บริโภค และเพื่อการเกษตรอย่างยั่งยืน จากจุดเล็ก ๆ ในพื้นที่

ของประเทศสู่เครือข่ายการแก้ปัญหาสำคัญของประเทศได้ศูนย์บริหารจัดการน้ำจังหวัดแพร่สังเกตเห็นว่าการสร้างเศรษฐกิจฐานรากของประเทศเริ่มจากการพัฒนาเกษตรทฤษฎีใหม่ให้เป็นรูปธรรมสำหรับประชาชน เรื่องการบริหารจัดการน้ำ เพื่อให้ได้อาหารและปัจจัยในการดำรงชีพ หรือการวางแผนแก้ปัญหาจากน้ำท่วมมาเก็บกักเป็นน้ำใช้เริ่มจากการหาข้อมูลแหล่งน้ำเดิม สำรวจแหล่งน้ำและเส้นทางน้ำหลาก โดยใช้แผนที่ภาพถ่ายดาวเทียม เครื่องระบุพิกัด GPS โดยได้รับความเอื้อเฟื้อจากมูลนิธิอุทกพัฒน์ในพระบรมราชูปถัมภ์และสถาบันสารสนเทศทรัพยากรน้ำและการเกษตร (องค์การมหาชน) การดำเนินงานของศูนย์บริหารจัดการน้ำ จังหวัดแพร่ ได้น้อมนำ “ศาสตร์พระราชา” ของพระบาทสมเด็จพระปรมินทรมหาภูมิพลอดุลยเดช บรมนาถบพิตร หลักการทรงงาน แนวคิดและทฤษฎี ตลอดจนหลักการทางวิทยาศาสตร์และเทคโนโลยี ร่วมกับภูมิปัญญาชาวบ้าน ในการนำมาประยุกต์ใช้เพื่อการดำเนินการสร้างสรรค์และค้นหาแนวทางแก้ไขปัญหาด้านการจัดการน้ำ ตามพระราชดำริ “การจัดการน้ำชุมชนนั้น เห็นความสำเร็จในบางชุมชนแล้ว ให้ชุมชนชาวบ้านที่มีความรู้ ประสบความสำเร็จ มีประสบการณ์จัดการและพัฒนาในพื้นที่มาช่วยขยายผลไปยังชุมชนอื่น”

4.2 กลไกและกระบวนการ

DSLМ การจัดทำข้อมูลเพื่อบริหารจัดการน้ำชุมชนเชิงพื้นที่ เป็นการจัดทำข้อมูลหาความต้องการน้ำ ปริมาณน้ำที่มีอยู่ในพื้นที่ ระบบกระจายน้ำ การบริหารจัดการแหล่งน้ำ มีการสำรวจข้อมูลในพื้นที่ของตนเอง เพื่อบริหารจัดการน้ำให้เกิดความสมดุลกับปริมาณน้ำที่มีอยู่ในพื้นที่

D – Demand การจัดทำข้อมูล ความต้องการน้ำอุปโภค บริโภค และน้ำเพื่อการเกษตร ว่ามีจำนวนเท่าไร

S – Supply ปริมาณน้ำและแหล่งน้ำในพื้นที่ของตนเองปริมาณเพียงพอต่อความต้องการน้ำหรือไม่

L – Logistics ระบบกระจายน้ำจากแหล่งน้ำ เช่น ลำห้วย หนอง คลอง บึง ลำเหมืองในพื้นที่มีจำนวนและทิศทางการไหลอย่างไร

M – Management การบริการจัดการน้ำของแหล่งน้ำแต่ละแห่ง มีหน่วยงานไหนเป็นเจ้าของและบริหารจัดการอย่างไร

4.3 ผลลัพธ์และผลกระทบจากนวัตกรรมและวิสาหกิจเพื่อสังคม

DSLМ มุ่งเน้นการขับเคลื่อนตามแนวทางของรัฐบาล ที่มีวัตถุประสงค์สอดคล้องกับยุทธศาสตร์ของจังหวัดแพร่ (ประเด็นยุทธศาสตร์ที่ 6) และตรงกับความต้องการของชุมชน คือมุ่งแก้ไขปัญหาด้านทรัพยากรน้ำ ให้ กับประชาชน ซึ่งได้ดำเนินการตามพื้นที่ต่าง ๆ ในจังหวัดแพร่ โดยให้ประชาชนมีส่วนร่วมการบูรณาการร่วมกันในทุกภาคส่วนและความร่วมมือขององค์กรปกครองส่วนท้องถิ่นการรับรู้ของประชาชน ตลอดจนความชัดเจนในรายละเอียดของโครงการ กิจกรรมต่าง ๆ ผลผลิต ผลลัพธ์การกำหนดวิธีการบริหารจัดการชัดเจน ตลอดจนทำให้การขับเคลื่อนโครงการเป็นไปอย่างมีระบบและบูรณาการร่วมกันอย่างมีประสิทธิภาพก่อให้เกิดผลสัมฤทธิ์ในระดับมหภาคได้อย่างมีประสิทธิภาพ เกิดการเรียนรู้การสร้างฝายแบบต่าง ๆ เพื่อแก้ไขปัญหา

น้ำในแต่ละพื้นที่ ทำให้ผลลัพธ์ของโครงการจากการเข้ารับการอบรมมีความรู้ สามารถบริหารจัดการน้ำในพื้นที่ของตนเองเพิ่มมากขึ้น เป็นการเพิ่มพูนองค์ความรู้ เกิดเป็นเครือข่ายในการบริหารจัดการน้ำในพื้นที่ได้ สร้างความเข้มแข็งในการร่วมมือกันแก้ไขปัญหาอย่างบูรณาการและมีประสิทธิภาพ

การพัฒนาในระบบการบริหารจัดการมีการจัดทำคู่มือMOU สร้างองค์ความรู้แนวทางการจัดกิจกรรม ตลอดจนผู้มีส่วนเกี่ยวข้องของโครงการนี้ ขยายผลไปสู่ชุมชนอื่นอย่างบูรณาการร่วมกับประเด็นที่น่าสนใจ คือ การถอดบทเรียนจากโครงการนี้ แล้วพัฒนาให้เป็น“แฟรโมเดล” (Phrae Model) เพื่อนำไปต่อยอดขยายผล สร้างความเจริญรุ่งเรืองกับท้องถิ่นอื่นในระดับสากล “การบริหารจัดการน้ำอย่างยั่งยืน โดยหลักการ DSLM” ส่งผลกระทบในเชิงบวกอย่างชัดเจน บรรลุเป้าหมายได้อย่างมีประสิทธิภาพผลตามวัตถุประสงค์สามารถขยายผลให้กว้างขวางออกไปในระดับสากลก่อให้เกิดการพัฒนาเป็นต้นแบบที่เติบโตแข็งแรงและขยายผลไปสู่ชุมชนอื่นได้อีกต่อไป

ความร่วมมือแบบบูรณาการ

๑.มูลนิธิอุทกพัฒน์ ในพระบรมราชูปถัมภ์ กองทัพบก และสถาบันสารสนเทศทรัพยากรน้ำและการเกษตร (องค์การมหาชน)

ที่	โครงการ	พื้นที่ได้รับประโยชน์			ปริมาณดินซุด (ลบ.ม.)	ปริมาณน้ำเพิ่มขึ้น (ลบ.ม.)
		ครัวเรือน	ประชากร (คน)	พื้นที่เกษตร (ไร่)		
๑	ขุดลอกอ่างเก็บน้ำบ้านใหม่จัดสรร	๘๑๓	๒,๗๙๓	๓,๒๐๐	๔๕,๐๐๐	๖๘,๘๐๐
๒	ขุดลอกห้วยผักหนาม	๘๑๓	๒,๗๙๓	๓,๒๐๐	๕๕,๘๐๐	๖๐,๐๐๐
๓	ขุดลอกอ่างเก็บน้ำร่องผา	๕๐๐	๑,๕๐๐	๕๐๐	๑๓๓,๐๐๐	๑๓๓,๐๐๐
๔	ขุดลอกห้วยซิม	๑๐๙	๓๒๘	๓,๐๘๕	๙๒๕,๐๐๐	๒,๐๐๐,๐๐๐
๕	ขุดลอกห้วยหิน	๒,๗๕๐	๘,๒๕๐	๕,๖๐๐	๖๖,๐๐๐	๓๔๐,๐๐๐
รวม	๕ โครงการ	๔,๙๘๙	๑๕,๖๖๐	๑๓,๕๘๕	๑,๒๐๐,๘๐๐	๒,๕๗๙,๘๐๐

๑.๑ โครงการขุดลอกอ่างเก็บน้ำบ้านใหม่จัดสรร บ้านใหม่จัดสรร ม.๕ ต.ร่องเขม อ.ร่องกวาง จ.แพร่



๑.๒ โครงการขุดลอกห้วยผักหนาม บ้านแม่ยางฮ่อ ม.๑ ต.แม่ยางฮ่อ อ.ร่องกวาง จ.แพร่



๑.๓ โครงการขุดลอกอ่างเก็บน้ำร่องผา บ้านบวกโป่ง ม.๔ ต.น้ำชำ อ.สูงเม่น จ.แพร่



๑.๔ โครงการขุดลอกห้วยซิม บ้านห้วยซิม ม.๓ ต.น้ำเลา อ.ร่องกวาง จ.แพร่



๑.๕ โครงการขุดลอกห้วยหิน บ้านห้วยหิน ม.๖ ต.ห้วยม้า อ.เมือง จ.แพร่



๒. มุขนิธิใจกระทิง

โครงการพัฒนาสู่ความมั่นคงน้ำและบริหารจัดการน้ำ
ด้วยวิทยาศาสตร์และเทคโนโลยี จำนวน ๔ แห่ง

๒.๑ ชุมชนบ้านเหล่าเหนือ ต.บ้านกลางอ.สอง จ.แพร่

- งานเสริมประสิทธิภาพระบบกรองน้ำเพื่อบริโภคของหมู่บ้าน ๑ ระบบ
- งานเสริมสปริงเวย์อ่างเก็บน้ำห้วยป้อม ด้วยการก่อสร้างฝายคสล. ขนาดกว้าง 12 ม.
- งานซ่อมแซมประตูน้ำ 1 จุด



๒.๒ ชุมชนเตापูน ต.เตापูน อ.สอง จ.แพร่

- งานก่อสร้างฝายคอนกรีตเสริมเหล็กลำห้วยแม่สอง



๒.๓ ชุมชนบ้านบุญเรือง ต.บ้านเวียง อ.ร้องกวาง จ.แพร่

- อ่างเก็บน้ำแม่ตึก
- งานสร้างคันยกระดับน้ำ
- งานวางระบบท่อส่งน้ำพร้อมบ่อพัก พร้อมประตูระบายน้ำ ๑ ชุด



๒.๔ ชุมชนบ้านแม่ขมิ้ง ต.สรอย อ.วังชิ้น จ.แพร่

- งานชุดสระเก็บน้ำสาธารณะเพื่อการเกษตร
- งานก่อสร้างฝายกส่งแกลบเนียน
- งานก่อสร้างถังพักน้ำแบบท่อบ่อซีเมนต์สำเร็จ
- งานวางระบบท่อส่งน้ำดิบ
- งานก่อสร้างโครงสร้างยกระดับหน้าบ่อกอนเวิร์ส ๓ ช่อง ลำห้วยปะยางตอนล่าง



๑. โครงการโรงเรียนการบริหารจัดการน้ำชุมชน (การบริหารจัดการน้ำแบบพึ่งพาตนเอง)

เพื่อฝึกอบรมเชิงปฏิบัติการ การแก้ไขปัญหาแหล่งน้ำในพื้นที่ การฟื้นฟู พัฒนาแหล่งน้ำ การพัฒนาแหล่งน้ำ ด้วยภูมิปัญญาท้องถิ่น (ฝายคอกหมู/ฝายประยุกต์/ฝายผสมผสาน) ระบบบริหารจัดการน้ำ จำนวน ๔ รุ่น รุ่นละ ๑๐๐ คน รวมทั้งสิ้น ๔๐๐ คน

ผลลัพธ์

รุ่น	วันที่อบรม	ผู้ฝึกอบรม (คน)	ผลลัพธ์ที่ได้		
			อำเภอ	ฝาย	ปริมาณน้ำ (ลบ.ม.)
๑	๒๕ - ๒๗ เมษายน ๒๕๖๑	๑๐๐	๔	๒๑	๖๓,๕๐๐
๒	๐๒ - ๐๔ พฤษภาคม ๒๕๖๑	๑๐๐	๑	๒๓	๑๖,๗๕๐
๓	๐๙ - ๑๑ พฤษภาคม ๒๕๖๑	๑๐๐	๒	๒๓	๒๔,๖๐๐
๔	๒๓ - ๒๕ พฤษภาคม ๒๕๖๑	๑๐๐	๓	๑๓	๒๕,๒๕๐
รวมทั้งสิ้น		๔๐๐		๘๐	๑๓๐,๑๐๐

รุ่นที่ ๑ ระหว่างวันที่ ๒๕ - ๒๗ เมษายน ๒๕๖๑ ณ พื้นที่อำเภอนองม่วงไช่



5. แนวโน้มความยั่งยืน

ความยั่งยืนในการเป็นองค์กรแห่งความสุข รวมทั้งการนำใช้นวัตกรรมข้างต้น นับได้ว่ามีโอกาสของความยั่งยืนสูง ส่วนแนวโน้มความยั่งยืนตามเกณฑ์การชี้วัดเป้าหมายการพัฒนาที่ยั่งยืน (SDGs) พบว่า จากการประเมินทั้งหมด 16 เป้าหมาย ได้ 1,463 คะแนน จากคะแนนเต็ม 1,600 คะแนน เมื่อแปลงเป็นค่าคะแนน SDGs ได้เท่ากับ 91.44 คะแนน จัดอยู่ในระดับเข้าถึงดังตารางที่ 2

ลำดับที่ 1 คะแนนสูงสุดมี 5 เป้าหมาย ประกอบด้วย ยุติความหิวโหย บรรลุความมั่นคงทางอาหารและยกระดับโภชนาการและส่งเสริมเกษตรกรรมที่ยั่งยืน เป้าหมายที่ 2 สร้างหลักประกันว่าทุกคนมีการศึกษาที่มีคุณภาพอย่างครอบคลุมและเท่าเทียม และสนับสนุนโอกาสในการเรียนรู้ตลอดชีวิต เป้าหมายที่ 4 สร้างหลักประกันว่าทุกคนมีการศึกษาที่มีคุณภาพอย่างครอบคลุมและเท่าเทียม และสนับสนุนโอกาสในการเรียนรู้ตลอดชีวิต เป้าหมายที่ 6 สร้างหลักประกันเรื่องน้ำและการสุขาภิบาล ให้มีการจัดการอย่างยั่งยืนและมีสภาพพร้อมใช้ สำหรับทุกคน เป้าหมายที่ 10 ลดความไม่เสมอภาคภายในและระหว่างประเทศ เป้าหมายที่ 11 ทำให้เมืองและการตั้งถิ่นฐานของมนุษย์ มีความครอบคลุม ปลอดภัย ยืดหยุ่นต่อการเปลี่ยนแปลง และยั่งยืน และเป้าหมายที่ 16 ส่งเสริม

สังคมที่สงบสุขและครอบคลุมเพื่อการพัฒนาที่ยั่งยืน ให้ทุกคนเข้าถึงความยุติธรรม และสร้างสถาบันที่มีประสิทธิภาพ รับผิดชอบ และครอบคลุมในทุกระดับ

ลำดับที่ 7 ได้แก่ เป้าหมายที่ 15 ระบบนิเวศบนบก

ลำดับที่ 8 ได้แก่ ยุติความยากจนทุกรูปแบบในทุกที่ เป้าหมายที่ 1 และ เสริมความแข็งแกร่งให้แก่กลไกการดำเนินงานและฟื้นฟูหุ้นส่วนความร่วมมือระดับโลก เพื่อการพัฒนาที่ยั่งยืน เป้าหมายที่ 17

ลำดับที่ 9 ได้แก่ บรรลุความเสมอภาคระหว่างเพศ และเพิ่มบทบาทของสตรีและเด็กหญิงทุกคน เป้าหมายที่ 5

ลำดับที่ 10 ได้แก่ เป้าหมายที่ 3 สร้างหลักประกันการมีสุขภาพที่ดี และส่งเสริมความเป็นอยู่ที่ดีสำหรับทุกคนในทุกช่วงวัย เป้าหมายที่ 7 สร้างหลักประกันว่าทุกคนเข้าถึงพลังงานสมัยใหม่ในราคาที่สามารถซื้อหาได้ เชื่อถือได้ และยั่งยืน เป้าหมายที่ 9 สร้างโครงสร้างพื้นฐานที่มีความยืดหยุ่นต่อการเปลี่ยนแปลง ส่งเสริมการพัฒนาอุตสาหกรรม ที่ครอบคลุมและยั่งยืน และส่งเสริมนวัตกรรม และเป้าหมายที่ 12 สร้างหลักประกันให้มีแบบแผนการผลิตและการบริโภคที่ยั่งยืน

ลำดับที่ 11 ได้แก่ เป้าหมายที่ 8 ส่งเสริมการเจริญเติบโตทางเศรษฐกิจที่ต่อเนื่อง ครอบคลุม และยั่งยืน การจ้างงานเต็มที่ และมีผลิตภาพ และการมีงานที่มีคุณค่าสำหรับทุกคน และเป้าหมายที่ 13 ปฏิบัติการอย่างเร่งด่วนเพื่อต่อสู้กับการเปลี่ยนแปลงสภาพภูมิอากาศ และผลกระทบที่เกิดขึ้น

การบรรลุความสำเร็จตามเกณฑ์การชี้วัด SDGs ดังกล่าวข้างต้นเป็นอีกปัจจัยหนึ่งที่ช่วยสะท้อนแนวโน้มความยั่งยืนของการเป็นองค์กรแห่งความสุขขององค์การบริหารส่วนจังหวัดแพร่ อย่างไรก็ตาม เป้าหมาย ที่ 8 และ 13 ยังคงเป็นประเด็นที่องค์การบริหารส่วนจังหวัดจะต้องให้ความสนใจและวางแผนการบริหารจัดการต่อไป

ตารางที่ 2 ผลการประเมินระดับเป้าหมายการพัฒนาที่ยั่งยืน

เป้าหมายการพัฒนาที่ยั่งยืน (SDGs)	คะแนนเต็ม	คะแนนที่ได้	ลำดับที่
เป้าหมายที่ 1 ยุติความยากจนทุกรูปแบบในทุกที่	100	90	8
เป้าหมายที่ 2 ยุติความหิวโหย บรรลุความมั่นคงทางอาหารและยกระดับโภชนาการและส่งเสริมเกษตรกรรมที่ยั่งยืน	100	100	1
เป้าหมายที่ 3 สร้างหลักประกันการมีสุขภาพที่ดี และส่งเสริมความเป็นอยู่ที่ดีสำหรับทุกคนในทุกช่วงวัย	100	85	10
เป้าหมายที่ 4 สร้างหลักประกันว่าทุกคนมีการศึกษาที่มีคุณภาพอย่างครอบคลุมและเท่าเทียม และสนับสนุนโอกาสในการเรียนรู้ตลอดชีวิต	100	100	1
เป้าหมายที่ 5 บรรลุความเสมอภาคระหว่างเพศ และเพิ่มบทบาทของสตรีและเด็กหญิงทุกคน	100	88	9
เป้าหมายที่ 6 สร้างหลักประกันเรื่องน้ำและการสุขาภิบาล ให้มีการจัดการอย่างยั่งยืนและมีสภาพพร้อมใช้ สำหรับทุกคน	100	100	1

เป้าหมายการพัฒนาที่ยั่งยืน (SDGs)	คะแนนเต็ม	คะแนนที่ได้	ลำดับที่
เป้าหมายที่ 7 สร้างหลักประกันว่าทุกคนเข้าถึงพลังงานสมัยใหม่ในราคาที่สามารถซื้อหาได้ เชื่อถือได้ และยั่งยืน	100	85	10
เป้าหมายที่ 8 ส่งเสริมการเจริญเติบโตทางเศรษฐกิจที่ต่อเนื่อง ครอบคลุม และยั่งยืน การจ้างงานเต็มที่ และมีผลิตภาพ และการมีงานที่มีคุณค่าสำหรับทุกคน	100	80	11
เป้าหมายที่ 9 สร้างโครงสร้างพื้นฐานที่มีความยืดหยุ่นต่อการเปลี่ยนแปลง ส่งเสริมการพัฒนาอุตสาหกรรม ที่ครอบคลุมและยั่งยืน และส่งเสริมนวัตกรรม	100	85	10
เป้าหมายที่ 10 ลดความไม่เสมอภาคภายในและระหว่างประเทศ	100	100	1
เป้าหมายที่ 11 ทำให้เมืองและการตั้งถิ่นฐานของมนุษย์ มีความครอบคลุม ปลอดภัย ยืดหยุ่นต่อการเปลี่ยนแปลง และยั่งยืน	100	100	1
เป้าหมายที่ 12 สร้างหลักประกันให้มีแบบแผนการผลิตและการบริโภคที่ยั่งยืน	100	85	10
เป้าหมายที่ 13 ปฏิบัติการอย่างเร่งด่วนเพื่อต่อสู้กับการเปลี่ยนแปลงสภาพภูมิอากาศ และผลกระทบที่เกิดขึ้น	100	80	11
เป้าหมายที่ 14 อนุรักษ์และใช้ประโยชน์จากมหาสมุทร ทะเล และทรัพยากรทางทะเลอย่างยั่งยืน เพื่อการพัฒนาที่ยั่งยืน	N/A	N/A	N/A
เป้าหมายที่ 15 ระบบนิเวศบนบก	100	95	7
เป้าหมายที่ 16 ส่งเสริมสังคมที่สงบสุขและครอบคลุมเพื่อการพัฒนาที่ยั่งยืน ให้ทุกคนเข้าถึงความยุติธรรม และสร้างสถาบันที่มีประสิทธิภาพ รับผิดชอบ และครอบคลุมในทุกกระดับ	100	100	1
เป้าหมายที่ 17 เสริมความแข็งแกร่งให้แก่กลไกการดำเนินงานและฟื้นฟูหุ้นส่วนความร่วมมือระดับโลก เพื่อการพัฒนาที่ยั่งยืน	100	90	8
คะแนนรวม SDGs	1,600	1,463	เข้าถึง
คะแนนเฉลี่ย	100	91.44	

6. ปัจจัยความสำเร็จการเป็นองค์กรแห่งความสุข

ปัจจัยแห่งความสำเร็จในการบริหารจัดการองค์การบริหารส่วนจังหวัดแพร่ในระดับองค์กร มีอยู่ด้วยกัน 7 ประการ (ผลการศึกษาเพิ่มเติมจาก วิมล ชาตะมีนา, วชิรา วราศรัย และ รุ่งทิพย์ จินดาพล (2551) ปัจจัยแห่งความสำเร็จในการบริหารจัดการและดำเนินโครงการของอบจ.แพร่และของ อบจ.พิษณุโลก)

(1) มีการกำหนดวิสัยทัศน์ พันธกิจและยุทธศาสตร์ในการพัฒนาท้องถิ่น

องค์กรปกครองส่วนท้องถิ่นจะต้องมีการทำการวิเคราะห์หาจุดอ่อนจุดแข็ง (SWOT Analysis) ขององค์กร โดยการระดมความคิดเห็นจากบุคลากรในองค์กร เพื่อให้บุคลากรในองค์กรมีทิศทางในการปฏิบัติงานที่มุ่งสู่เป้าหมายเดียวกัน โดยการวิเคราะห์ปัญหาอุปสรรคที่จะเกิดขึ้นและเสนอแนะแนวทางแก้ไขร่วมกัน ทั้งนี้ได้

คำนึงถึงสภาพภูมิศาสตร์ ประวัติศาสตร์ สภาพแวดล้อม และวัฒนธรรมในการกำหนดวิสัยทัศน์ พันธกิจ และ ยุทธศาสตร์ นอกจากนั้นแล้วยังต้องคำนึงถึงยุทธศาสตร์และเป้าหมายของการดำเนินงานของจังหวัด เพื่อให้ การดำเนินงานขององค์กรปกครองส่วนท้องถิ่นเป็นไปในทิศทางเดียวกันและสอดคล้องกับแผนพัฒนาในระดับ ที่สูงกว่า

(2) การสร้างความรู้ ความเข้าใจและถ่ายทอดประสบการณ์ให้แก่บุคลากรในองค์กร ผู้บริหารขององค์กร ทั้งฝ่ายการเมืองและข้าราชการประจำจะต้องเป็นผู้ที่มีความรู้ความสามารถ โดยผู้บริหารได้นำเอาพื้น ฐานความรู้และประสบการณ์เชิงธุรกิจมาประยุกต์ใช้กับการบริหารองค์กร รวมทั้งมีแนวความคิดในเรื่องการ กระจายอำนาจการปกครองท้องถิ่นที่เป็นอิสระมุ่งสู่การรับใช้ประชาชนมาถ่ายทอดความรู้และมุมมองให้แก่ บุคลากรในองค์กร เพื่อให้ทุกคนมีความรู้และมุมมองในการดำเนินงานเปิดกว้างและไปในทิศทางเดียวกัน ซึ่ง เป็นการเพิ่มศักยภาพการทำงานให้แก่บุคลากร

(3) การส่งเสริมให้เกิดการทำงานร่วมกัน มีการส่งเสริมการทำงานอย่างบูรณาการ โดยการทำงาน ร่วมกันระหว่างกอง/ฝ่ายต่าง ๆ หรือส่งเสริมการทำงานเป็นทีม มีการใช้ทรัพยากรร่วมกัน เพื่อก่อให้เกิด ประสิทธิภาพในการทำงานสูงสุด เช่น ในการจัดเก็บภาษีอากร กองคลัง ต้องประสานงานให้ผู้ช่วยพัฒนาชุมชน กองส่งเสริมคุณภาพชีวิตที่ทำงานในพื้นที่ช่วยจัดเก็บภาษีให้ หรือประสานงานให้เจ้าหน้าที่ศูนย์ประสานงาน อำเภอจัดเก็บภาษีให้ นอกจากนี้ยังต้องมีการทำงานร่วมกันระหว่างนักการเมือง ข้าราชการ และประชาชน และทำงานเป็นทีมจากหน่วยงานภายในองค์กรปกครองส่วนท้องถิ่นเพื่อเพิ่มศักยภาพการทำงาน

(4) ลักษณะผู้บริหารมีภาวะความเป็นผู้นำ ผู้บริหารองค์กรปกครองส่วนท้องถิ่นต้องมีลักษณะความเป็น ผู้นำสูง มีความรู้ความสามารถ กล้าคิด กล้าเปลี่ยนแปลง กล้ารับผิดชอบในการตัดสินใจในการดำเนินงาน มี ความมุ่งมั่นในการทำงาน กระตือรือร้น ใฝ่เรียนรู้ คิดเร็ว ทำเร็ว และมีความคิดริเริ่มในโครงการใหม่ๆ หรือ นวัตกรรมเสมอ โดยนำความรู้และประสบการณ์มาประยุกต์ใช้กับการทำงานขององค์กรปกครองส่วนท้องถิ่น นอกจากนั้นผู้บริหารยังต้องมีทัศนคติที่เปิดกว้าง รับรู้ รับฟังสิ่งใหม่อยู่ตลอดเวลา ยอมรับฟังความคิดเห็นของ ผู้อื่น มีความเสียสละ และอุทิศตนในการทำงานเพื่อการพัฒนาท้องถิ่น

(5) บุคลากรในองค์กรมีความรู้ความสามารถและมีความรับผิดชอบ ต้องมีการส่งเสริมให้บุคลากรในองค์กร ได้เข้ารับการอบรมและศึกษาต่อในระดับที่สูงขึ้น ทำให้บุคลากรสามารถนำความรู้ที่ได้รับมาพัฒนาการทำงาน ให้มีประสิทธิภาพมากขึ้น นอกจากนั้นบุคลากรในระดับปฏิบัติงานต้องมีความรอบรู้ มีความกระตือรือร้นใน การทำงาน มีความรับผิดชอบสูง และอุทิศตนทุ่มเทการทำงานเพื่อให้บรรลุเป้าหมายขององค์กร รวมทั้ง บุคลากรยังต้องมีความคล่องตัวในการยอมรับกับการเปลี่ยนแปลง มีการเรียนรู้และถ่ายทอดประสบการณ์ ร่วมกัน

(6) การบริหารงานที่มีความคล่องตัว ส่งเสริมให้องค์กรมีการบริหารงานที่มีความคล่องตัว โดยการ มอบหมายหน้าที่ความรับผิดชอบ เพื่อลดขั้นตอนในการทำงานให้สั้นลง ทั้งนี้ผู้บริหารจะเป็นผู้กำหนดนโยบาย หรือทิศทางการทำงาน ในขณะที่ผู้ปฏิบัติงานจะต้องนำแผนและนโยบายไปสู่การปฏิบัติ เพื่อให้บรรลุเป้าหมาย ขององค์กร หากผู้ปฏิบัติงานมีปัญหาอุปสรรคในการทำงานจะร่วมกันแก้ไขปัญหาระหว่างผู้บริหารและ ผู้ปฏิบัติงาน โดยมีการประชุมร่วมกันระหว่างผู้บริหารและผู้ปฏิบัติงานเป็นประจำ

(7) การรับฟังความคิดเห็นจากภายนอก ในการพัฒนาการทำงานขององค์กรปกครองส่วนท้องถิ่นจะต้องเปิดรับฟังความคิดเห็นจากภายนอก ได้แก่ ผู้ที่มีความรู้ความชำนาญเฉพาะด้าน เพื่อช่วยในการเสริมสร้างความรู้ความสามารถให้แก่บุคลากรภายในองค์กรและเสนอแนะแนวทางในการดำเนินงานและโครงการ เช่น การตั้งสภาที่ปรึกษา รวมทั้งการเปิดรับฟังความคิดเห็นจากภาคประชาชน เพื่อให้องค์กรปกครองส่วนท้องถิ่นสามารถบริหารงานและเสนอโครงการตรงตามความต้องการของประชาชน เพื่อให้ประชาชนเกิดความพึงพอใจมากที่สุด นอกจากนี้ยังเป็นการทำงานร่วมกันระหว่างองค์กรปกครองส่วนท้องถิ่นและบุคคลภายนอก เช่น การจัดตั้งสถาบันพัฒนาผู้นำท้องถิ่น โดยมีวิทยากรและผู้ทรงคุณวุฒิมาให้ความรู้และร่วมมือในการดำเนินโครงการ รวมทั้งการศึกษาดูงานหรือโครงการที่ดีและประสบความสำเร็จ เพื่อนำมาประยุกต์ใช้กับองค์กรของตน

ปัจจัยแห่งความสำเร็จในการบริหารจัดการองค์การบริหารส่วนจังหวัดแพร่ ในระดับโครงการ มีอยู่ด้วยกัน 5 ประการ ได้แก่

(1) การให้ประชาชนเข้ามามีส่วนร่วมในการดำเนินโครงการ โครงการที่ประสบความสำเร็จจะต้องเป็นโครงการที่ได้รับความสนใจและความร่วมมือจากประชาชน การที่จะทำให้ประชาชนสนใจและร่วมมือได้ประชาชนจะต้องมีส่วนร่วมในการกำหนดและดำเนินโครงการ เพื่อให้ได้โครงการที่ประชาชนต้องการและพึงพอใจมากที่สุด ดังนั้นก่อนที่จะเริ่มโครงการใดได้ผู้บริหารและปฏิบัติงานจะต้องสอบถามและรับฟังความคิดเห็นหรือความต้องการของประชาชน เช่น โครงการเสริมสร้างสุขภาพดีถ้วนหน้า โครงการส่งเสริมและพัฒนาคุณภาพชีวิต และโครงการส่งเสริมสนับสนุนศิลปวัฒนธรรม ประเพณี และภูมิปัญญาท้องถิ่น เป็นต้น

(2) การร่วมมือกันทำงานอย่างใกล้ชิดระหว่างองค์กรปกครองส่วนท้องถิ่นและประชาชน ในการดำเนินโครงการที่ให้ประชาชนเข้ามามีส่วนร่วมในการเสนอความต้องการ หรือให้ประชาชนจัดทำโครงการเพื่อของบประมาณอุดหนุนจากองค์กรปกครองส่วนท้องถิ่น ในระยะเริ่มแรกประชาชนอาจจะยังไม่มีความรู้ความสามารถในการนำเสนอโครงการ องค์กรปกครองส่วนท้องถิ่นจะต้องมอบหมายเจ้าหน้าที่ให้เป็นผู้รับผิดชอบในการเป็นพี่เลี้ยงเพื่อให้ความรู้แก่ประชาชนในการเขียนโครงการที่ถูกต้องตามระเบียบของทางราชการ นอกจากนี้ยังต้องทำหน้าที่ประสานงาน เสนอแนะ และอำนวยความสะดวกในการดำเนินโครงการให้แก่ประชาชน เช่น การติดต่อวิทยากรมาให้ความรู้แก่ประชาชน และการสนับสนุนให้ชุมชนหันมาช่วยเหลือและร่วมมือกันมากขึ้น เป็นต้น

(3) การแปลงวิสัยทัศน์ นโยบาย และยุทธศาสตร์สู่การปฏิบัติงานอย่างแท้จริง ในการขับเคลื่อนวิสัยทัศน์ นโยบาย และยุทธศาสตร์ของหน่วยงานเพื่อนำมาสู่การปฏิบัติเป็นสิ่งสำคัญและจำเป็น โดยการจัดทำและดำเนินโครงการให้เป็นรูปธรรม เพื่อก่อให้เกิดการพัฒนาท้องถิ่นอย่างต่อเนื่องและยั่งยืน และการให้บริการสาธารณะแก่ประชาชนอย่างมีคุณภาพ ทั้งนี้ในการดำเนินโครงการใดใดจะต้องคำนึงถึงการบรรลุวิสัยทัศน์ นโยบาย ยุทธศาสตร์และเป้าหมายของ องค์กรปกครองส่วนท้องถิ่นที่กำหนดไว้ ซึ่งจะต้องสอดคล้องไปในทิศทางเดียว ดังนั้น การถ่ายทอดวิสัยทัศน์ขององค์กรและนโยบายของผู้บริหารให้แก่บุคลากรผู้ดำเนินงานเป็นปัจจัยสำคัญที่ทำให้โครงการประสบความสำเร็จประการหนึ่ง

(4) การติดตามและประเมินผลโครงการ ในการดำเนินโครงการจะต้องมีการติดตามและประเมินผล เพื่อให้เกิดการพัฒนาและปรับปรุงการทำงาน และเกิดการเรียนรู้อย่างต่อเนื่อง นอกจากนี้ยังทำให้ทราบถึงความ

ต้องการและความพึงพอใจของประชาชนผู้เข้าร่วมโครงการ ซึ่งจะช่วยให้ องค์กรปกครองส่วนท้องถิ่นรับทราบถึงปัญหา อุปสรรคของการดำเนินโครงการ และสามารถประเมินได้ว่าโครงการที่จัดทำขึ้นประสบความสำเร็จมากน้อยเพียงใด นอกจากนั้นแล้ว ควรมีการประเมินผลถึงความคุ้มค่าของงบประมาณที่ใช้ในการดำเนินโครงการก็จะเป็นประโยชน์ต่อการจัดสรรงบประมาณให้มีประสิทธิภาพมากขึ้น

(5) ความเพียงพอของงบประมาณ งบประมาณเป็นปัจจัยหลักในการดำเนินโครงการ ซึ่งการดำเนินให้สำเร็จจะต้องมีการจัดสรรงบประมาณที่เหมาะสมและเพียงพอ นอกจากนั้นจะต้องคำนึงถึงการใช้งบประมาณอย่างคุ้มค่าและมีประสิทธิภาพ รวมทั้งเกิดการพัฒนาย่างยั่งยืน โดยต้องพิจารณาถึงผลประโยชน์ที่เกิดขึ้นจากการดำเนินโครงการทั้งทางด้านเศรษฐกิจ สังคม และคุณภาพชีวิตของประชาชนที่ดีขึ้น หากเป็นโครงการที่มีผลให้ประชาชนมีความสุขเพิ่มขึ้น โดยไม่สามารถวัดออกมาในเชิงปริมาณก็ตาม ก็ถือว่าโครงการมีความคุ้มค่าเช่นกัน

ภาคผนวก ก

ผลการประเมินระดับความเป็นเศรษฐกิจพอเพียงขององค์การบริหารส่วนจังหวัดแพร่

ตารางที่ 2 ระดับเศรษฐกิจพอเพียงขององค์การบริหารส่วนจังหวัดแพร่

ประเด็นตัวชี้วัด	คะแนนเต็ม	คะแนนที่ได้
1. การบริหารงานอย่างโปร่งใส มีธรรมาภิบาล และไม่มีการทำผิดกฎหมาย	50	
1.1 ไม่มีความพยายามที่จะร่วมมือกันหาผลประโยชน์ระหว่างนายก, ปลัด, หัวหน้าช่าง และหัวหน้าคลัง อปท.	10	10
1.2 ไม่มีการดำเนินงานใดที่ผิดกฎหมายและไม่ถูกร้องเรียนต่อหน่วยงานที่มีหน้าที่ตรวจสอบ เช่น สำนักงานการตรวจเงินแผ่นดิน หรือหน่วยงานที่สูงกว่าในระดับอำเภอและจังหวัดอย่างต่อเนื่องนับตั้งแต่นายก อปท. คนปัจจุบันดำรงตำแหน่ง 1.2.1 เป็นเวลา 2 ปี (5 คะแนน) หรือ 1.2.2 เป็นเวลา 3 ปี (7 คะแนน) หรือ 1.2.3 เป็นเวลา 4 ปี (10 คะแนน)	10	10
1.3 “การตกลงราคา” ในการจัดซื้อจัดจ้าง เป็นไปตามระเบียบและดำเนินการด้วยความโปร่งใส (5 คะแนน)	5	5
1.4 “การประกวดราคา” ในการจัดซื้อจัดจ้าง เป็นไปอย่างโปร่งใสโดยตั้งราคาโครงการตามราคากลาง 1.4.1 เป็นระบบการประเมินที่ได้รับการยอมรับจากทุกฝ่ายที่เกี่ยวข้องว่าโปร่งใส แต่ไม่มีเงินเหลือจากการประมูล (5 คะแนน) หรือ 1.4.2 เป็นระบบการประเมินที่ได้รับการยอมรับจากทุกฝ่ายที่เกี่ยวข้องว่าโปร่งใส และมีเงินเหลือน้อยกว่าหรือเท่ากับร้อยละ 10 ของงบประมาณทั้งหมดของทุกโครงการที่จัดประมูลโดย e-bidding (6 คะแนน) หรือ 1.4.3 เป็นระบบการประเมินที่ได้รับการยอมรับจากทุกฝ่ายที่เกี่ยวข้องว่าโปร่งใส และมีเงินเหลือน้อยกว่าหรือเท่ากับร้อยละ 20 ของงบประมาณทั้งหมดของทุกโครงการที่จัดประมูลโดย e-bidding (8 คะแนน) หรือ 1.4.4 เป็นระบบการประเมินที่ได้รับการยอมรับจากทุกฝ่ายที่เกี่ยวข้องว่าโปร่งใส และมีเงินเหลือมากกว่าร้อยละ 20 ของงบประมาณทั้งหมดของทุกโครงการที่จัดประมูลโดย e-bidding (10 คะแนน)	10	8
1.5 มีนวัตกรรมที่แสดงถึงการดำเนินงานอย่างโปร่งใส หรือ การป้องกันการทุจริตภายในองค์กร ภายในระยะเวลา 3 ปีที่ผ่านมา	5	5

ประเด็นตัวชี้วัด	คะแนน เต็ม	คะแนน ที่ได้
1.5.1 เกิดนวัตกรรม อย่างน้อย 1 นวัตกรรม (2 คะแนน) (ระบุ)..... หรือ 1.5.2 เกิดนวัตกรรม มากกว่า 1 นวัตกรรม (5 คะแนน) (ระบุ).....		
1.6 การจัดการเรื่องราวร้องทุกข์ที่มีผลกระทบต่อชุมชนเป็นหลักโดยไม่เน้นรวบรวมความ เดือดร้อนส่วนบุคคลในกรณีเล็กน้อย จากแหล่งข้อมูลทุกชนิดในพื้นที่ 1.6.1 สามารถบรรเทาความเดือดร้อนของชุมชนได้อย่างน้อยร้อยละ 25 ของ เรื่องร้องทุกข์ทั้งหมด (2 คะแนน) หรือ 1.6.2 สามารถบรรเทาความเดือดร้อนของชุมชนได้ร้อยละ 50 ของเรื่องร้อง ทุกข์ทั้งหมด (4 คะแนน) หรือ 1.6.3 สามารถบรรเทาความเดือดร้อนของชุมชนได้ร้อยละ 75 ของเรื่องร้อง ทุกข์ทั้งหมด (6 คะแนน) หรือ 1.6.4 สามารถบรรเทาความเดือดร้อนของชุมชนได้ทั้งหมด (10 คะแนน)	10	6
รวม	50	44
2. การวางแผนและจัดทำแผนแบบมีส่วนร่วม	20	
2.1 การวางแผนและจัดทำแผนแบบมีส่วนร่วม 2.1.1 มีการวางแผนและจัดทำแผนแบบมีส่วนร่วมทั้ง 4 ฝ่าย (ฝ่ายบริหาร ฝ่ายสภา ข้าราชการประจำ ภาคประชาชน) (2 คะแนน) หรือ 2.1.2 มีการวางแผนและจัดทำแผนแบบมีส่วนร่วมทั้ง 4 ฝ่าย แต่ในการ ตัดสินใจขั้นสุดท้าย ภาคประชาชนไม่ได้มีส่วนร่วมในการสังเกตการณ์และรับฟัง (5 คะแนน) หรือ 2.1.3 มีการวางแผนและจัดทำแผนแบบมีส่วนร่วมทั้ง 4 ฝ่าย โดยในการ ตัดสินใจขั้นสุดท้าย ภาคประชาชนมีส่วนร่วมในการสังเกตการณ์และรับฟัง (9 คะแนน) หรือ 2.1.4 มีการวางแผนและจัดทำแผนแบบมีส่วนร่วมทั้ง 4 ฝ่าย โดยในการ ตัดสินใจขั้นสุดท้าย ภาคประชาชนมีส่วนร่วมในการสังเกตการณ์ รับฟัง และร่วม สนับสนุนทรัพยากร (12 คะแนน)	12	12
2.2 มีการประกาศแผนพัฒนาประจำปี เพื่อเผยแพร่ให้สาธารณะได้ทราบแผนใน ข้อบัญญัติ/ เทศบัญญัติล่วงหน้า 2.2.1 มีการประกาศแผนพัฒนาประจำปีให้สาธารณะได้ทราบล่วงหน้าผ่าน สื่อต่างๆ ที่หลากหลาย (4 คะแนน) หรือ	8	6

ประเด็นตัวชี้วัด	คะแนน เต็ม	คะแนน ที่ได้
<p>2.2.2 มีการประกาศแผนพัฒนาประจำปีให้สาธารณะได้ทราบล่วงหน้าผ่านสื่อต่าง ๆ ที่หลากหลาย และมีการจัดทำข้อบัญญัติ/ เทศบัญญัติที่ประกอบด้วยแผนพัฒนาประจำปีและเผยแพร่ให้สาธารณะได้ทราบล่วงหน้า (6 คะแนน) หรือ</p> <p>2.2.3 มีการประกาศแผนพัฒนาประจำปีให้สาธารณะได้ทราบล่วงหน้าผ่านสื่อต่าง ๆ ที่หลากหลาย และมีการจัดทำข้อบัญญัติ/ เทศบัญญัติที่ประกอบด้วยแผนพัฒนาประจำปีและเผยแพร่ให้สาธารณะได้ทราบล่วงหน้า และมีการประกาศงบประมาณที่คงเหลือจากการดำเนินงานตามข้อบัญญัติ/เทศบัญญัติ ให้สาธารณะทราบทุกไตรมาส (8 คะแนน)</p>		
รวม	20	18
3. การวางแผนการทำงานเพื่อส่งต่อจากรุ่นสู่รุ่น	15	
<p>3.1 ส่งเสริมให้มีการรวมกลุ่มเยาวชน อย่างน้อย 1 กลุ่ม ทำงานตามความสนใจ (2 คะแนน) หรือ</p> <p>3.2 ส่งเสริมให้มีการรวมกลุ่มเยาวชน มากกว่า 1 กลุ่ม ทำงานตามความสนใจ (3 คะแนน) หรือ</p> <p>3.3 ส่งเสริมให้มีการรวมกลุ่มเยาวชน อย่างน้อย 1 กลุ่ม ทำงานตามความสนใจ และมีจิตอาสา (5 คะแนน) หรือ</p> <p>3.4 ส่งเสริมให้มีการรวมกลุ่มเยาวชน มากกว่า 1 กลุ่ม ทำงานตามความสนใจ และมีจิตอาสา (7 คะแนน) หรือ</p> <p>3.5 ส่งเสริมให้กลุ่มเยาวชนอย่างน้อย 1 กลุ่ม กำหนดนโยบาย/ แผนงาน/ โครงการร่วมกับภาคประชาชนและนำมาเป็นนโยบายของ อปท. (10 คะแนน) หรือ</p> <p>3.6 ส่งเสริมให้กลุ่มเยาวชนมากกว่า 1 กลุ่ม กำหนดนโยบาย/ แผนงาน/ โครงการร่วมกับภาคประชาชนและนำมาเป็นนโยบายของ อปท. (12 คะแนน) หรือ</p> <p>3.7 รับบุคลากรใหม่จากเยาวชนจัดตั้งเหล่านี้ เข้ามาทำงานใน อปท. เพื่อสืบทอดงานและส่งต่อจากรุ่นสู่รุ่น (15 คะแนน)</p>	15	12
รวม	15	12
4. งานโครงสร้างพื้นฐานด้านกายภาพ	15	
<p>4.1 ถนน</p> <p>4.1.1 มีโครงข่ายถนนที่เข้าถึงทุกหมู่บ้าน (2 คะแนน) หรือ</p> <p>4.1.2 มีการบำรุงรักษาโครงข่ายถนน ให้อำนวยความสะดวกการสัญจรทุกฤดูกาลและประชาชนทุกหมู่บ้านมีความพึงพอใจ (3 คะแนน)</p>	3	3
<p>4.2 น้ำเพื่อการบริโภค</p> <p>4.2.1 มีน้ำเพื่อการบริโภคทุกหมู่บ้าน (2 คะแนน) หรือ</p>	3	3

ประเด็นตัวชี้วัด	คะแนน เต็ม	คะแนน ที่ได้
4.2.2 ทุกหมู่บ้านมีน้ำเพื่อการบริโภคพอเพียงตลอดปี และประชาชนทุกหมู่บ้านมีความพึงพอใจในคุณภาพน้ำ (3 คะแนน)		
4.3 แหล่งน้ำเพื่อการอุปโภค (การเกษตร) 4.3.1 ส่งเสริมให้มีแหล่งน้ำเพื่อการอุปโภคมากกว่าร้อยละ 50 ของหมู่บ้านที่มีทั้งหมด (2 คะแนน) หรือ 4.3.2 ส่งเสริมให้มีแหล่งน้ำเพื่อการอุปโภคทุกหมู่บ้าน (3 คะแนน)	3	3
4.4 ไฟฟ้า 4.4.1 ส่งเสริม/ สนับสนุน/ ประสานงานกับหน่วยงานที่เกี่ยวข้อง ให้มีไฟฟ้าใช้ มากกว่าร้อยละ 50 ของหมู่บ้านที่มีทั้งหมด (2 คะแนน) หรือ 4.4.2 ส่งเสริม/ สนับสนุน/ ประสานงานกับหน่วยงานที่เกี่ยวข้อง ให้ทุกหมู่บ้านมีไฟฟ้าใช้ (3 คะแนน)	3	3
4.5 โทรคมนาคม 4.5.1 ส่งเสริม/ สนับสนุน/ ประสานงานกับหน่วยงานที่เกี่ยวข้องให้มีบริการโทรคมนาคมใช้ในหมู่บ้าน อาทิ อินเทอร์เน็ตหมู่บ้าน โดยมีความเร็วและความแรงที่เหมาะสมตามสภาพภูมิสังคมของพื้นที่อย่างน้อยร้อยละ 20 ของครัวเรือนในตำบล (1 คะแนน) หรือ 4.5.2 ส่งเสริม/ สนับสนุน/ ประสานงานกับหน่วยงานที่เกี่ยวข้องให้มีบริการโทรคมนาคมใช้ในหมู่บ้าน อาทิ อินเทอร์เน็ตหมู่บ้าน โดยมีความเร็วและความแรงที่เหมาะสมตามสภาพภูมิสังคมของพื้นที่ ตั้งแต่ร้อยละ 21-60 (2 คะแนน) 4.5.3 ส่งเสริม/ สนับสนุน/ ประสานงานกับหน่วยงานที่เกี่ยวข้องให้มีบริการโทรคมนาคมใช้ในหมู่บ้าน อาทิ อินเทอร์เน็ตหมู่บ้าน โดยมีความเร็วและความแรงที่เหมาะสมตามสภาพภูมิสังคมของพื้นที่ ทุกบ้านในพื้นที่ (3 คะแนน)	3	3
รวม	15	15
5. การบริหารงานภายในให้เป็นองค์กรแห่งความสุข	50	
5.1 การจัดการความรู้ภายในองค์กรเป็นประจำ 5.1.1 ทุกกอง/ แผนก /กลุ่มงาน มีการแลกเปลี่ยนเรียนรู้ภายใน หรือมีการจัดการความรู้ อย่างน้อยปีละ 4 ครั้ง (3 คะแนน) หรือ 5.1.2 โดยภาพรวมทั้งองค์กร มีการแลกเปลี่ยนเรียนรู้ หรือมีการจัดการความรู้ ทุกเดือน แต่ไม่ได้นำไปสู่การแก้ปัญหาอย่างสัมฤทธิ์ผล (4 คะแนน) หรือ 5.1.3 โดยภาพรวมทั้งองค์กร มีการแลกเปลี่ยนเรียนรู้ หรือมีการจัดการความรู้ ทุกเดือน และความรู้นั้นสามารถนำไปสู่การแก้ปัญหาอย่างสัมฤทธิ์ผล อย่างน้อยร้อยละ 50 ของปัญหา	10	10

ประเด็นตัวชี้วัด	คะแนน เต็ม	คะแนน ที่ได้
(7 คะแนน) หรือ 5.1.4 โดยภาพรวมทั้งองค์กร มีการแลกเปลี่ยนเรียนรู้ หรือมีการจัดการความรู้ ทุกเดือน และความรู้นั้นสามารถนำไปสู่การแก้ปัญหาอย่างสัมฤทธิ์ผล อย่างน้อยร้อยละ 50 ของปัญหา และพนักงานทุกคนสามารถทำงานแทนกันได้ (10 คะแนน)		
5.2 ความรักสามัคคีของบุคลากรภายในองค์กร 5.2.1 ไม่มีการแบ่งแยกเป็นฝักเป็นฝ่าย (2 คะแนน) 5.2.2 มีการช่วยกันทำงานเมื่อได้รับการร้องขอ (3 คะแนน) 5.2.3 มีการอาสาช่วยกันทำงาน แม้ไม่ได้มีการร้องขอ(อัตถจริยา) (5 คะแนน)	10	10
5.3 พื้นฐานความมีมูทิตาจิตและอุเบกขาของบุคลากร 5.3.1 บุคลากรทุกคนในองค์กรมีมูทิตาจิตต่อกัน เช่น มีความยินดีต่อรางวัล/ คำชื่นชมที่เพื่อนร่วมงานของตนได้รับจากการปฏิบัติงาน (5 คะแนน) 5.3.2 ผู้บังคับบัญชามีมูทิตาจิตและอุเบกขาต่อผู้ใต้บังคับบัญชาในสถานการณ์ ที่จำเป็น (5 คะแนน)	10	10
5.4 มีผลการปฏิบัติตามหลักสังคหวัตถุ คือหลักการอยู่ร่วมกันในสังคมอย่างมี ความสุขในองค์กรอย่างครบถ้วน 5.4.1 มีหลักในเรื่องการให้ หรือทานภายในองค์กร (2.5 คะแนน) และ 5.4.2 มีหลักในเรื่องการใช้วาจาไพเราะ หรือปิยวาจาภายในองค์กร (5 คะแนน) และ 5.4.3 มีหลักในเรื่องการมีความสัมพันธ์กับบุคคลอื่นๆ อย่างเสมอต้นเสมอ ปลาย หรือสมานัตตาภายในองค์กร (2.5 คะแนน)	10	10
5.5 บุคลากรในองค์กรเป็นผู้ที่มีความสุข 5.5.1 มีความสุขจากบรรยากาศของการทำงานในที่ทำงานเหมือนเป็นบ้านหลัง ที่สอง (5 คะแนน) และ 5.5.2 บุคลากรอย่างน้อยหรือเท่ากับร้อยละ 60 ไม่มีภาระหนี้สินและปลอด จากอบายมุข (2 คะแนน) หรือ 5.5.3 บุคลากรมากกว่าร้อยละ 60 ไม่มีภาระหนี้สินและปลอดจากอบายมุข (5 คะแนน)	10	8
รวม	50	48
6. งานโครงสร้างพื้นฐานทางสังคม	20	
6.1 งานด้านการศึกษา	10	10

ประเด็นตัวชี้วัด	คะแนน เต็ม	คะแนน ที่ได้
<p>6.1.1 มีการจัดการศึกษาสำหรับเด็กปฐมวัย (3 คะแนน) หรือ</p> <p>6.1.2 มีการจัดการศึกษาสำหรับเด็กปฐมวัยและมีจำนวนครูเหมาะสมกับจำนวนเด็ก (5 คะแนน) หรือ</p> <p>6.1.3 มีการจัดการศึกษาสำหรับเด็กปฐมวัย มีจำนวนครู เหมาะสมกับจำนวนเด็ก และมีการจัดการเรียนการสอนให้เด็กได้รับการพัฒนาอย่างสมวัยและมีความสุข (10 คะแนน)</p>		
<p>6.2 งานด้านสุขอนามัยและชยะ</p> <p>6.2.1 งานสุขอนามัย</p> <p>(1) มีการกำจัดขยะ และ/หรือมีการป้องกันการระบาดของหนู และ/หรือโรคพิษสุนัขบ้า (3 คะแนน) หรือ</p> <p>(2) มีการกำจัดขยะ และ/หรือมีการป้องกันการระบาดของหนู และ/หรือโรคพิษสุนัขบ้า รวมทั้งพาหะนำโรคทุกชนิดมาสู่ชุมชนอย่างได้ผลโดยไม่มีผู้ป่วยจากโรคดังกล่าวเลยในพื้นที่ตลอดระยะเวลา 3 ปีที่ผ่านมา (5 คะแนน)</p> <p>6.2.2 งานจัดการชยะ</p> <p>(1) มีมาตรการและวิธีการจัดการชยะในพื้นที่ในระดับหนึ่ง (3 คะแนน) หรือ</p> <p>(2) มีการกำจัดชยะในพื้นที่อย่างได้ผลโดยไม่มีเศษชยะตกเกลื่อนกลาดในทุกหมู่บ้านของตำบล (5 คะแนน)</p>	10	8
รวม	20	18
7. งานด้านส่งเสริมอาชีพเกษตรกรกรรมและวิสาหกิจชุมชน (ถ้าในพื้นที่ไม่มีอาชีพการเกษตรให้ข้ามไปข้อ 7.2 และ 7.3)	15	
<p>7.1 งานส่งเสริมอาชีพเกษตรกรกรรม</p> <p>7.1.1 ส่งเสริมให้ประชาชน และ/หรือเกษตรกรรายบุคคล ทำการเกษตรตามแนวทางเศรษฐกิจพอเพียง (2.5 คะแนน) หรือ</p> <p>7.1.2 ส่งเสริมให้มีการรวมกลุ่มเกษตรกรเพื่อทำการเกษตรตามแนวทางเศรษฐกิจพอเพียง (5.0 คะแนน) หรือ</p> <p>7.1.3 ส่งเสริมให้มีการรวมกลุ่มเกษตรกรเพื่อทำการเกษตรตามแนวทางเศรษฐกิจพอเพียง และสนับสนุนให้มีศูนย์เรียนรู้ (7.5 คะแนน)</p>	7.5	5
<p>7.2 งานส่งเสริมอาชีพในรูปแบบวิสาหกิจชุมชน</p> <p>7.2.1 ส่งเสริมให้ประชาชนรายบุคคลจัดทำวิสาหกิจชุมชน พร้อมทั้งช่วยเหลือในด้านการตลาด (2.5 คะแนน) หรือ</p>	7.5	5

ประเด็นตัวชี้วัด	คะแนนเต็ม	คะแนนที่ได้
<p>7.2.2 ส่งเสริมให้เกิดการรวมกลุ่มวิสาหกิจชุมชน อย่างน้อย 1-4 กลุ่ม พร้อมทั้งช่วยเหลือในด้านการตลาด (5.0 คะแนน) หรือ</p> <p>7.2.3 ส่งเสริมให้เกิดการรวมกลุ่มวิสาหกิจชุมชน มากกว่า 4 กลุ่ม พร้อมทั้งช่วยเหลือในด้านการตลาด (7.5 คะแนน)</p>		
<p>7.3 งานส่งเสริมอาชีพโดยทั่วไปที่ริเริ่มและดำเนินการโดย อบต. หรือ ทต.</p> <p>7.3.1 มีมาตรการส่งเสริมผู้ที่ว่างงานในพื้นที่ให้มียางงาไม่ต่ำกว่าปีละ 5 คน (2.5 คะแนน)</p> <p>7.3.2 มีมาตรการส่งเสริมชมรมผู้สูงอายุให้มีรายได้และมีสุขภาพดีด้วยวิธีการต่างๆ (2.5 คะแนน)</p> <p>7.3.3 มีมาตรการส่งเสริมผู้พิการหรือผู้ดูแลให้มีอาชีพจนมีรายได้ที่จะดูแลตนเองหรือดูแลกันเองได้ (2.5 คะแนน)</p>	7.5	5
รวม	15	15
8. งานด้านสังคมและวัฒนธรรม	15	
<p>8.1 งานส่งเสริมด้านสังคมและวัฒนธรรม</p> <p>8.1.1 ส่งเสริมความรัก ความสามัคคีและสัมพันธภาพที่ดีระหว่างชุมชนกับวัดในพระพุทธศาสนา และ/หรือศาสนสถานตามความเชื่อของประชาชนในท้องถิ่นหรือตามวัฒนธรรมประเพณีที่ดำเนินการโดย อบต. อย่างน้อยปีละ 6 ครั้ง (5 คะแนน) หรือ</p> <p>8.1.2 ส่งเสริมให้มีกิจกรรมในข้อ (8.1.1) และจัดให้มีงานบุญประเพณีใหญ่ประจำปีที่มีผู้เข้าร่วมงานทั้งในและนอกพื้นที่ไม่ต่ำกว่า 2 ครั้ง ต่อปี (10 คะแนน) หรือ</p> <p>8.1.3 ส่งเสริมให้มีกิจกรรมในข้อ (8.1.1) และ (8.1.2) รวมทั้งมีการจัดอบรมจิตใจให้ประชาชนเป็นผู้ที่มีศีลธรรมและมีความประพฤติดี อย่างน้อยปีละ 2 ครั้ง ทุกปี (15 คะแนน)</p> <p>ในกรณีที่จัดไม่ได้ครบถ้วนตามข้อ (8.1.1) หรือ (8.1.2) แต่มีจัดเฉพาะการอบรมจิตใจให้ประชาชนในพื้นที่เป็นผู้ที่มีศีลธรรมและมีความประพฤติดี อย่างน้อยปีละ 2 ครั้ง ทุกปี แต่เพียงอย่างเดียว (10 คะแนน) แต่ถ้ามีเพียงกิจกรรมดังกล่าวอย่างเดียวปีละครั้ง (5 คะแนน)</p>	15	15
รวม	15	10
9. การบริหารงานภายในให้เป็นองค์กรแห่งประโยชน์สุข	30	

ประเด็นตัวชี้วัด	คะแนน เต็ม	คะแนน ที่ได้
<p>9.1 มีการประหยัดค่าใช้จ่ายด้านเงินเดือนและค่าจ้างบุคลากรประจำเพื่อมีเงินเหลือไปใช้จ่ายเพื่อการพัฒนาต่างๆ ในพื้นที่ให้มากขึ้น</p> <p>9.1.1 สำหรับ อปท. ที่มีรายรับไม่เกินปีละ 10 ล้านบาท ใช้เงินเพื่อการดังกล่าวไม่เกินร้อยละ 30 และสัดส่วนดังกล่าวจะลดลงร้อยละ 1 ทุกรายได้ที่เพิ่มขึ้น 5 ล้านบาท (ตัวอย่างเช่น อปท. ที่มีรายได้ 60 ล้านบาท จะมีค่าใช้จ่ายดังกล่าวไม่เกินร้อยละ 20 และถ้ามีรายได้ 110 ล้านบาท จะมีค่าใช้จ่ายเพื่อการดังกล่าวไม่เกินร้อยละ 10 เป็นต้น) (20 คะแนน) หรือ</p> <p>9.1.2 สำหรับ อปท. ที่มีรายรับไม่เกินปีละ 10 ล้านบาท ใช้เงินเพื่อการดังกล่าวได้ไม่เกินร้อยละ 35 และสัดส่วนดังกล่าวจะลดลงร้อยละ 1 ทุกรายได้ที่เพิ่มขึ้น 5 ล้านบาท (15 คะแนน) หรือ</p> <p>9.1.3 สำหรับ อปท. ที่มีรายรับไม่เกินปีละ 10 ล้านบาท ใช้เงินเพื่อการดังกล่าวได้ไม่เกินร้อยละ 40 และสัดส่วนดังกล่าวจะลดลงร้อยละ 1 ทุกรายได้ที่เพิ่มขึ้น 5 ล้านบาท (10 คะแนน)</p>	20	15
<p>9.2 มีการบริหารเพื่อประโยชน์ของประชาชนในพื้นที่อย่างต่อเนื่อง อันเป็นผลมาจากนายก อปท. คนปัจจุบันได้รับการเลือกเข้ามาทำหน้าที่อย่างต่อเนื่องไม่น้อยกว่า 10 ปี และ/หรือมีระบบการคัดเลือกตามแนวทางประชาธิปไตยแบบสมานฉันท์ (10 คะแนน)</p>	10	10
รวม	30	25
10. การจัดการศึกษา สาธารณสุข และการจัดการขยะ ในระดับที่สูงขึ้น		
<p>10.1 การศึกษา</p> <p>10.1.1 จัดให้มีการจัดการศึกษาในลักษณะอื่นๆ หรือในระดับที่สูงกว่าการศึกษาปฐมวัย (3 คะแนน)</p> <p>10.1.2 ริเริ่มประสานหรือช่วยหาแหล่งทุนการศึกษาแก่เยาวชนในพื้นที่เพื่อลดปัญหาความเหลื่อมล้ำ (2 คะแนน)</p>	5	5
<p>10.2 การสาธารณสุข</p> <p>จัดให้มีการดูแลสุขภาพประชาชนในระดับที่สูงกว่าการส่งเสริมสุขภาพและการป้องกันโรคขั้นพื้นฐาน เช่น ดูแลโรงพยาบาลส่งเสริมสุขภาพประจำตำบลเอง หรือมีกิจกรรมดูแลสุขภาพบุคคลที่ต้องได้รับการดูแลเป็นพิเศษ เช่น ผู้สูงอายุ ผู้ที่ขาดผู้อุปการะ เป็นต้น หรือริเริ่มโครงการ/ กิจกรรม/ นวัตกรรมในด้านส่งเสริมสุขภาพในมิติต่าง ๆ (5 คะแนน)</p>	5	5

ประเด็นตัวชี้วัด	คะแนน เต็ม	คะแนน ที่ได้
<p>10.3 การจัดการขยะในระดับที่สูงขึ้น</p> <p>10.3.1 มีการจัดการขยะที่ไม่สร้างปัญหาแก่สิ่งแวดล้อม เช่น มีการเก็บขยะ และมีการฝังกลบแบบถูกสุขอนามัย หรือมีเตาเผาขยะ หรือมีการผลิตไฟฟ้าจากขยะ โดยไม่ก่อให้เกิดมลภาวะ (4 คะแนน) หรือ</p> <p>10.3.2 ส่งเสริม/ สนับสนุน/ ให้อย่างน้อยร้อยละ 20-49 ของครัวเรือนในตำบลมีการจัดการขยะที่ต้นทาง และจัดให้มีธนาคารขยะ (6 คะแนน) หรือ</p> <p>10.3.3 ส่งเสริม/สนับสนุนให้ร้อยละ 50-75 ของครัวเรือนในตำบลมีการจัดการขยะที่ต้นทางและจัดให้มีธนาคารขยะ (8 คะแนน) หรือ</p> <p>10.3.4 ส่งเสริม/ สนับสนุนให้ทุกหมู่บ้านใน อปท. จัดการแยกขยะทั้ง 4 ประเภท ตั้งแต่ต้นทาง โดยไม่ต้องมีถังขยะและบริการเก็บขยะจากประชาชนในพื้นที่ ส่วน อปท. มีหน้าที่เพียงการจัดการขยะพิษ (10 คะแนน)</p>	10	6
รวม	20	16
11. การพัฒนาทรัพยากรธรรมชาติและสภาพแวดล้อมให้ดียิ่งขึ้น	20	
<p>กิจกรรมในข้อย่อย ๆ เหล่านี้จะต้องมีคะแนนรวมกันไม่เกิน 20 คะแนน ถ้าได้เกิน 20 คะแนน ให้นับคะแนนรวมเพียง 20 คะแนน</p> <p>11.1 มีส่วนร่วมในการลด ป้องกัน หรือบรรเทาความทุกข์ยากของประชาชนในพื้นที่จากอุบัติเหตุ (น้ำท่วม โคลนถล่ม น้ำแล้ง วาตภัย อัคคีภัย ฯลฯ) (3 คะแนน)</p> <p>11.2 มีส่วนร่วมในการสร้างฝายชะลอน้ำ หรือฝายแม้ว (3 คะแนน)</p> <p>11.3 มีการจัดโครงการ/กิจกรรมให้ความรู้หรือสร้างจิตสำนึกเกี่ยวกับการอนุรักษ์ทรัพยากรธรรมชาติและสภาพแวดล้อม (3 คะแนน)</p> <p>11.4 มีส่วนร่วมในการส่งเสริมการปลูกต้นไม้ และ/หรือเพิ่มพื้นที่สีเขียวในพื้นที่ (3 คะแนน)</p> <p>11.5 มีส่วนร่วมในการจัดให้มีและบำรุงรักษาแหล่งน้ำสาธารณะในหมู่บ้าน (3 คะแนน)</p> <p>11.6 มีส่วนร่วมในกิจกรรมส่งเสริมให้แต่ละบ้านรักษาความสะอาด น่าอยู่ และปลอดภัย (3 คะแนน)</p> <p>11.7 มีส่วนร่วมในการจัดให้มีและบำรุงรักษาพื้นที่สาธารณะเพื่อการพักผ่อนหย่อนใจของประชาชนให้มากขึ้น (3 คะแนน)</p> <p>11.8 มีส่วนร่วมกับศาสนสถานต่างๆ จัดให้มีสถานที่ปฏิบัติธรรมที่มีคุณภาพ (3 คะแนน)</p> <p>11.9 มีส่วนร่วมดูแลและป้องกันอุบัติเหตุทางถนนภายในพื้นที่ (3 คะแนน)</p>	20	20

ประเด็นตัวชี้วัด	คะแนน เต็ม	คะแนน ที่ได้
<p>11.10 มีโครงการ/กิจกรรมที่เกี่ยวกับการรองรับการเปลี่ยนแปลงสภาพภูมิอากาศ หรือการคุ้มครองความหลากหลายทางชีวภาพ (3 คะแนน)</p> <p>11.11 มีส่วนร่วมในการจัดวางผังเกี่ยวกับที่อยู่อาศัย พื้นที่การเกษตร และพื้นที่สำหรับกิจกรรมต่างๆ พร้อมทั้งป้องกันการบุกรุกจากภายนอก เพื่อความยั่งยืนของประชาชนในพื้นที่ในระยะยาว (3 คะแนน)</p> <p>11.12 มีส่วนร่วมในกิจกรรมอื่นๆ ที่ช่วยให้มีการดูแล รักษา และอนุรักษ์ทรัพยากรธรรมชาติและสภาพแวดล้อมให้ดียิ่งขึ้น (3 คะแนน)</p> <p>(โปรดระบุ).....</p>		
รวม	20	20
12. การจัดการกิจกรรมลดปัญหาสังคมและเพิ่มสวัสดิการสังคมเท่าที่สามารถทำได้		
<p>12.1 การลดปัญหาทางสังคมต้องแก้ไขด้วยการช่วยลดยามุมในพื้นที่ให้ได้มากที่สุดเท่าที่จะทำได้ ประกอบด้วย การป้องกันและลดปัญหายาเสพติดที่ร้ายแรงและลดยามุมอื่น ๆ</p> <p>12.1.1 จัดหรือลดยาเสพติดร้ายแรงในพื้นที่ อันประกอบด้วย ยาบ้า ยาไอซ์ ยาอี โคเคน และน้ำกระท่อมผสมสารเคมีที่เป็นพิษร้ายแรง</p> <p>(1) มีนโยบายที่จะจัดหรือลดสารเสพติดร้ายแรงเหล่านี้ในพื้นที่ (1 คะแนน) หรือ</p> <p>(2) มีนโยบายและมาตรการที่จะจัดหรือลดสารเสพติดเหล่านี้ในพื้นที่ (2 คะแนน) หรือ</p> <p>(3) มีนโยบายและมาตรการที่จะจัดหรือลดสารเสพติดเหล่านี้ในพื้นที่จนมีผู้เสพติดในพื้นที่ไม่เกินร้อยละ 3 ของประชาชน หรือทำให้คนเลิกยาเสพติดได้ 2-4 คน (3 คะแนน) หรือ</p> <p>(4) มีนโยบายและมาตรการที่จะจัดหรือลดสารเสพติดเหล่านี้ในพื้นที่จนมีผู้เสพติดไม่เกินร้อยละ 1 ของประชากรทั้งหมด หรือทำให้คนเลิกยาเสพติดได้ไม่ต่ำกว่า 5 คน ในปีที่ผ่านมา (4 คะแนน) หรือ</p> <p>(5) ประชากรในพื้นที่ปลอดยาเสพติดทุกประเภท 100% (5 คะแนน)</p>	5	3
12.1.2 ส่งเสริมให้มีการลด ละ เลิก การสูบบุหรี่และเครื่องดื่มผสมแอลกอฮอล์	5	2

ประเด็นตัวชี้วัด	คะแนน เต็ม	คะแนน ที่ได้
<p>(1) มีนโยบายที่ชัดเจนที่จะลดการสูบบุหรี่และการดื่มเครื่องดื่มที่ผสมแอลกอฮอล์ในพื้นที่ (1 คะแนน) หรือ</p> <p>(2) มีมาตรการที่จะลดการเสพติดสิ่งเหล่านี้ (2 คะแนน) หรือ</p> <p>(3) จำนวนผู้ที่สูบบุหรี่และเครื่องดื่มผสมแอลกอฮอล์ในพื้นที่มีระหว่างร้อยละ 11-15 ของประชากรอายุระหว่าง 12-60 ปี (3 คะแนน) หรือ</p> <p>(4) จำนวนผู้ที่สูบบุหรี่และเครื่องดื่มผสมแอลกอฮอล์ในพื้นที่มีไม่ถึงร้อยละ 10 ของประชากรที่มีอายุระหว่าง 12-60 ปี (4 คะแนน) หรือ</p> <p>(5) จำนวนผู้ที่สูบบุหรี่และเครื่องดื่มผสมแอลกอฮอล์ในพื้นที่มีไม่เกินร้อยละ 2 ของประชากรที่มีอายุระหว่าง 12-60 ปี (5 คะแนน)</p>		
<p>12.1.3 ส่งเสริมให้มีการลด ละ เลิก การพนันทุกชนิดในพื้นที่</p> <p>(1) มีนโยบายที่ชัดเจนที่จะลด ละ เลิก การพนันทุกชนิดในพื้นที่ (1 คะแนน) หรือ</p> <p>(2) ครัวเรือนที่ยังมีการเล่นการพนันทุกชนิดมี ไม่เกินร้อยละ 20 ของครัวเรือนทั้งหมด (2 คะแนน) หรือ</p> <p>(3) ครัวเรือนที่ยังมีการเล่นการพนันทุกชนิดมีระหว่างร้อยละ 11-20 ของครัวเรือนทั้งหมด (3 คะแนน) หรือ</p> <p>(4) ครัวเรือนที่ยังมีการเล่นการพนันทุกชนิดมี ไม่เกินร้อยละ 10 ของครัวเรือนทั้งหมด (4 คะแนน) หรือ</p> <p>(5) ครัวเรือนที่ยังมีการเล่นการพนันทุกชนิดมี ไม่เกินร้อยละ 5 ของครัวเรือนทั้งหมด (5 คะแนน)</p>	5	4
<p>12.2 เพิ่มสวัสดิการทางสังคมเท่าที่สามารถทำได้</p> <p>12.2.1 ลดปัญหาการตั้งครรรค์ก่อนวัยอันควรของเยาวชนอายุ 18 ปี หรือต่ำกว่า</p> <p>(1) มีมาตรการลดปัญหาการตั้งครรรค์ก่อนวัยอันควรของเยาวชนอายุ 18 ปี หรือต่ำกว่า (1 คะแนน) หรือ</p> <p>(2) ในปีที่ผ่านมาไม่มีเยาวชนในพื้นที่ที่อายุ 18 ปี หรือ ต่ำกว่าตั้งครรรค์ก่อนวัยอันควร (2 คะแนน)</p>	2	2
<p>12.2.2 ช่วยเหลือผู้ไร้บ้าน ผู้ไร้ที่พึ่ง ผู้สูงอายุ คนพิการและคนจนที่มีชื่อในทะเบียนคนจนที่ยังคงขาดแคลน ให้สามารถดำรงชีพอยู่ในชุมชนได้อย่างมีศักดิ์ศรี</p> <p>กรณีผู้ไร้บ้าน</p> <p>(1) มีนโยบายและมาตรการที่จะช่วยเหลือคนไร้บ้านในพื้นที่ ให้สามารถดำรงชีพอยู่ได้ (2 คะแนน) หรือ</p>	10	10

ประเด็นตัวชี้วัด	คะแนน เต็ม	คะแนน ที่ได้
<p>(2) มีการแก้ไขปัญหาจนไม่มีคนไร้บ้านในพื้นที่ (5 คะแนน) กรณีผู้ไร้ที่พึ่ง/ ผู้ถูกทอดทิ้ง/ คนพิการ/ ผู้สูงอายุ</p> <p>(1) มีนโยบายและมาตรการที่จะช่วยเหลือบุคคลเหล่านี้ในพื้นที่ (2 คะแนน) หรือ</p> <p>(2) มีการแก้ไขปัญหาจนไม่มีบุคคลดังกล่าวถูกทอดทิ้งในชุมชน (5 คะแนน)</p>		
<p>12.2.3 คนจนที่มีชื่อในทะเบียนคนจนที่ยังขาดแคลน</p> <p>(1) มีมาตรการอุดหนุนเพิ่มเติม/ ช่วยเหลือให้แก่คนจนที่มีชื่ออยู่ใน ทะเบียนคนจนที่ยังคงขาดแคลน (1 คะแนน) หรือ</p> <p>(2) ไม่มีคนจนในพื้นที่ที่มีชื่ออยู่ในทะเบียนคนจนยังคงมีความขาด แคลน (3 คะแนน)</p>	3	3
รวม	30	24
คะแนนรวม 12 หัวข้อ	300	270

ภาคผนวก ข

ระดับการบรรลุเป้าหมายเพื่อการพัฒนาที่ยั่งยืนขององค์การบริหารส่วนจังหวัดแพร่

ตารางที่ 4 ระดับการบรรลุเป้าหมายการพัฒนาที่ยั่งยืนของ องค์การบริหารส่วนจังหวัดแพร่ จำแนกตามตัวชี้วัด

ประเด็นตัวชี้วัด	คะแนนเต็ม	คะแนนที่ได้
เป้าหมายที่ 1 ยุติความยากจนทุกรูปแบบ		
<p>1.1 ขจัดความยากจนขั้นรุนแรงของประชาชนในทุกพื้นที่ให้หมดไป</p> <p>พบว่า ปัจจุบันรายได้ของประชากร เท่ากับ 16,748 บาท ต่อครัวเรือน ต่อเดือน</p> <p>วิธีคำนวณ</p> <p>จากค่าเฉลี่ยของรายได้ต่อครัวเรือน</p> <ul style="list-style-type: none"> - ถ้ามีรายได้เฉลี่ย 10,000 บาทต่อเดือน ขึ้นไป (ได้ 50 คะแนน) - ถ้ามีรายได้เฉลี่ย 10,000-8,000 บาทต่อเดือน (ได้ 40 คะแนน) - ถ้ามีรายได้เฉลี่ยต่ำกว่า 8,000 บาทต่อเดือน (ได้ 0 คะแนน) 	50	50
<p>1.2 สัดส่วนของประชากรที่มีรายได้ต่ำกว่าเส้นความยากจนสากล จำแนกตาม เพศ อายุ สถานะการจ้างงาน และที่ตั้งทางภูมิศาสตร์ (ชุมชนเมือง/ชนบท)</p> <p>พบว่า ไม่มีประชากรที่มีรายได้ต่ำกว่าเส้นความยากจน (รายได้เฉลี่ยวันละ 315 บาท)</p> <p>วิธีคำนวณ</p> <ul style="list-style-type: none"> - ถ้ามีจำนวนประชากรในพื้นที่เมือง หรือในพื้นที่ชนบทที่มีรายได้ต่ำกว่าความยากจนมาตรฐานคือ 60 บาทต่อวัน ต่ำกว่า % ตามที่กำหนดในตาราง(ได้ 25 คะแนน) - ถ้ามีจำนวนประชากร ในพื้นที่เมืองที่มีรายได้ต่ำกว่าความยากจนมาตรฐานคือ 60 บาทต่อวัน ไม่เกิน 10% หรือ ในพื้นที่ชนบท ไม่เกิน 15% (ได้ 15 คะแนน) - ถ้ามีจำนวนประชากร ในพื้นที่เมืองที่มีรายได้ต่ำกว่าความยากจนมาตรฐานคือ 60 บาทต่อวัน เกิน 10% หรือ ในพื้นที่ชนบท เกิน 15% (ได้ 0 คะแนน) 	25	15
<p>1.3 สัดส่วนการใช้จ่ายรวมของ อบจ. ในบริการที่สำคัญจำเป็น (การศึกษา สุขภาพ และการคุ้มครองทางสังคม)</p> <p>พบว่า อัตราเท่ากับร้อยละ 27.63</p> <p>วิธีคำนวณ</p> <ul style="list-style-type: none"> - ถ้าได้คำตอบเกินกว่าร้อยละ 25 (ได้ 25 คะแนน) - ถ้าได้คำตอบอยู่ระหว่างร้อยละ 25-20 (ได้ 15 คะแนน) - ถ้าได้คำตอบต่ำกว่าร้อยละ 20 (ได้ 0 คะแนน) <p>* (รายจ่ายการศึกษา สาธารณสุข และสวัสดิการx100)/รายรับทุกประเภท</p>	25	25
*ข้อ (1.1+1.2+1.3) = (50+15+25) รวม	100	90

ประเด็นตัวชี้วัด	คะแนนเต็ม	คะแนนที่ได้
เป้าหมายที่ 2 ยุติความหิวโหยบรรลุความมั่นคงทางอาหารและยกระดับโภชนาการและส่งเสริมเกษตรกรรมที่ยั่งยืน		
<p>2.1 ยุติความหิวโหยและสร้างหลักประกันให้ทุกคนโดยเฉพาะคนที่ยากจนและอยู่ในภาวะเปราะบาง อันรวมถึงทารกได้เข้าถึงอาหารที่ปลอดภัย มีโภชนาการ และเพียงพอตลอดทั้งปี</p> <p>ได้คะแนนเต็ม</p> <p>* คะแนน ศกพ. ข้อ 12.2.2 × (35/10)</p> <p>** 10 × (35/10) = 35 คะแนน</p>	35	35
<p>2.2 ยุติภาวะทุพโภชนาการทุกรูปแบบและแก้ไขปัญหาความต้องการสารอาหารของหญิงวัยรุ่น หญิงตั้งครรภ์และให้นมบุตร และผู้สูงอายุ รวมถึงบรรลุเป้าหมายที่ตกลงร่วมกันระหว่างประเทศว่าด้วยภาวะเตี้ยและแคระแกร็นในเด็กอายุต่ำกว่า 5 ปี</p> <p>พบว่า ผ่านเกณฑ์ทั้งหมด</p> <p>วิธีคำนวณ</p> <ul style="list-style-type: none"> - ถ้าบุคคล 3 กลุ่มนี้ ไม่มีปัญหาดังกล่าว (ได้ 15 คะแนน) - ถ้าบุคคล 3 กลุ่มนี้ มีปัญหาดังกล่าว ไม่เกิน 2 คน (ได้ 10 คะแนน) - ถ้าบุคคล 3 กลุ่มนี้ มีปัญหาดังกล่าว เกิน 2 คน (ได้ 0 คะแนน) 	15	15
<p>2.3 ความชุกของภาวะโลหิตจางในหญิง อายุระหว่าง 15 – 49 ปี จำแนกตามภาวะตั้งครรภ์</p> <p>พบว่า ภาวะโลหิตจางของหญิงตั้งครรภ์ เท่ากับร้อยละ 13.79</p> <p>วิธีคำนวณ</p> <ul style="list-style-type: none"> - ถ้าไม่มี (ได้ 15 คะแนน) - ถ้ามี 1 คน (ได้ 10 คะแนน) - ถ้ามีมากกว่า 1 คน (ได้ 0 คะแนน) 	15	15
<p>2.4 จำนวนแหล่งพันธุกรรมพืชและสัตว์เพื่ออาหารและการเกษตรที่เก็บรักษาในสถานที่สำหรับอนุรักษ์ทั้งในระยะกลางและระยะยาว</p> <p>พบว่า มีการเก็บเมล็ดพันธุ์ข้าวและนำไปขยายพันธุ์</p> <p>วิธีคำนวณ</p> <p>ในเขตพื้นที่ชนบท คำนวณจากจำนวนร้อยละของเกษตรกรในอปท.ว่ามีการเก็บเมล็ดพันธุ์พืชของตนเองรวมทั้งพันธุ์สัตว์ของตนเอง เพื่อความมั่นคงทางอาหารบ้างหรือไม่</p> <ul style="list-style-type: none"> - ถ้ามีจำนวนเกษตรกรในอปท. มากกว่าร้อยละ 25 ขึ้นไป ใช้พันธุ์พืช และ/หรือพันธุ์สัตว์ของตนเองทำการเกษตรต่อไป (ได้ 20 คะแนน) - ถ้ามีจำนวนเกษตรกรในอปท. อยู่ระหว่างร้อยละ 21-25 ใช้พันธุ์พืช และ/หรือพันธุ์สัตว์ของตนเองทำการเกษตรต่อไป (ได้ 15 คะแนน) - ถ้ามีจำนวนเกษตรกรในอปท. อยู่ระหว่างร้อยละ 16-20 ใช้พันธุ์พืช และ/หรือพันธุ์สัตว์ของตนเองทำการเกษตรต่อไป (ได้ 10 คะแนน) - ถ้ามีจำนวนเกษตรกรในอปท. อยู่ระหว่างร้อยละ 11-15 ใช้พันธุ์พืช และ/หรือพันธุ์สัตว์ของตนเองทำการเกษตรต่อไป (ได้ 5 คะแนน) 	20	20

ประเด็นตัวชี้วัด	คะแนนเต็ม	คะแนนที่ได้
- ถ้ามีจำนวนเกษตรกรในอปท. น้อยกว่าร้อยละ 10 ใช้พันธุ์พืช และ/หรือพันธุ์สัตว์ของตนเองทำการเกษตรต่อไป (ได้ 0 คะแนน)		
2.5 สัดส่วนพันธุ์สัตว์ท้องถิ่น ที่จัดอยู่ในระดับความเสี่ยงที่จะสูญพันธุ์ พบว่า ในช่วง 10 ปีที่ผ่านมา ไม่มีพันธุ์สัตว์ท้องถิ่นประเภทใดสูญพันธุ์ วิธีคำนวณ ในเขตพื้นที่ชนบท คำนวณจากข้อมูลพันธุ์สัตว์ในท้องถิ่นที่สามารถนำมาเป็นอาหาร ว่ามีโอกาสูญพันธุ์มากน้อยเพียงใด เพราะว่าถ้าสัตว์เหล่านี้สูญพันธุ์ไป ก็จะมีผลกระทบต่อความมั่นคงของอาหารของคนในท้องถิ่นในระยะยาว การให้คะแนนจึงต้องดูว่าใน 10 ปีที่ผ่านมา มีสัตว์ในท้องถิ่นที่ใช้เป็นอาหารได้มีกี่ประเภท เช่น แมลง สัตว์น้ำ (หอย ปู กบ ปลา เป็นต้น) เป็ด ไก่ สุกร โค และกระบือ เป็นต้น และมีสัตว์ประเภทใดบ้างที่ปัจจุบันได้สูญพันธุ์ไปแล้ว - ถ้าใน 10 ปีที่ผ่านมา ไม่มีพันธุ์สัตว์ท้องถิ่นประเภทใดสูญพันธุ์ (ได้ 15 คะแนน) - ถ้าใน 10 ปีที่ผ่านมา มีพันธุ์สัตว์ท้องถิ่นสูญพันธุ์ไป ให้ลดคะแนนลงทุก 5 คะแนนต่อการสูญพันธุ์ของสัตว์ 1 ประเภท	15	15
*ข้อ (2.1+2.2+2.3+2.4+2.5) = (35+15+0+20+15) รวม	100	100
เป้าหมายที่ 3 สร้างหลักประกันการมีสุขภาพที่ดี และส่งเสริมความเป็นอยู่ที่ดีสำหรับทุกคนในทุกช่วงวัย		
3.1 เสริมสร้างการป้องกันและการรักษาการใช้สารในทางที่ผิด ซึ่งรวมถึงการใช้ยาเสพติดในทางที่ผิดและการใช้แอลกอฮอล์ในทางที่เป็นอันตราย 3.2 สร้างหลักประกันถ้วนหน้า ในการเข้าถึงบริการสุขภาพทางเพศและอนามัยการเจริญพันธุ์ รวมถึงการวางแผนครอบครัว ข้อมูลข่าวสารและความรู้ และการบูรณาการอนามัยการเจริญพันธุ์ในยุทธศาสตร์และแผนงานระดับชาติ 3.3 เสริมขีดความสามารถของทุกประเทศ โดยเฉพาะอย่างยิ่งประเทศกำลังพัฒนา ในด้านการแจ้งเตือนล่วงหน้า การลดความเสี่ยง และการบริหารจัดการความเสี่ยงด้านสุขภาพทั้งในระดับประเทศและระดับโลก	100	100
* รวมคะแนน ศกพ. ข้อ (10.2+12.1.1+12.1.2+12.1.3+12.2.1+6.2.1) x (100/27) ** (5+4+5+3+1+5) x (100/27) = 75 คะแนน	100	85
เป้าหมายที่ 4 สร้างหลักประกันว่าทุกคนมีการศึกษาที่มีคุณภาพอย่างครอบคลุมและเท่าเทียม และสนับสนุนโอกาสในการเรียนรู้ตลอดชีวิต		
4.1 สร้างหลักประกันว่าเด็กชายและเด็กหญิงทุกคนเข้าถึงการพัฒนา การดูแล และการจัดการศึกษาระดับก่อนประถมศึกษา สำหรับเด็กปฐมวัยที่มีคุณภาพ เพื่อให้เด็กเหล่านั้นมีความพร้อมสำหรับการศึกษาระดับประถมศึกษา * คะแนน ศกพ. ข้อ 6.1 เท่ากับ 10 คะแนน	100	
4.2 สร้างหลักประกันให้ชายและหญิงทุกคนเข้าถึงการศึกษา อาชีวศึกษา อุดมศึกษา รวมถึงมหาวิทยาลัยที่มีคุณภาพ ในราคาที่สามารถจ่ายได้		

ประเด็นตัวชี้วัด	คะแนนเต็ม	คะแนนที่ได้
* คะแนน ศกพ. ข้อ 10.1 เท่ากับ 5 คะแนน		
4.3 ขจัดความเหลื่อมล้ำทางเพศด้านการศึกษา และสร้างหลักประกันว่ากลุ่มที่เปราะบางซึ่งรวมถึงผู้พิการ ชนพื้นเมือง และเด็ก เข้าถึงการศึกษาและการฝึกอาชีพทุกระดับอย่างเท่าเทียม		
* คะแนน ศกพ. ข้อ 7.3 เท่ากับ 7.5 คะแนน		
4.4 สร้างหลักประกันว่าผู้เรียนทุกคนได้รับความรู้และทักษะที่จำเป็นสำหรับส่งเสริมการพัฒนาที่ยั่งยืน รวมไปถึง การศึกษาสำหรับการพัฒนาที่ยั่งยืนและการมีวิถีชีวิตที่ยั่งยืน สิทธิมนุษยชน ความเสมอภาคระหว่างเพศ การส่งเสริมวัฒนธรรมแห่งความสงบสุขและการไม่ใช้ความรุนแรง การเป็นพลเมืองของโลก และความชื่นชมในความหลากหลายทางวัฒนธรรมและการที่วัฒนธรรมมีส่วนช่วยให้เกิดการพัฒนาที่ยั่งยืน		
* คะแนน ศกพ. ข้อ 8.1.1 เท่ากับ 5 คะแนน		
* คะแนนที่ได้ $\times (100/27.5)$	100	100
** $(10+5+7.5+5) \times (100/27.5) = 100$ คะแนน รวม		
เป้าหมายที่ 5 บรรลุความเสมอภาคระหว่างเพศ และเพิ่มบทบาทของสตรีและเด็กหญิงทุกคน		
5.1 ยุติการเลือกปฏิบัติทุกรูปแบบที่มีต่อผู้หญิงและเด็กหญิงในทุกที่ - สนับสนุน บังคับ ติดตามตรวจสอบความเท่าเทียมและการไม่แบ่งแยกในหลักพื้นฐานทางด้านเพศไม่ว่าจะมีหรือไม่มีกรอบกฎหมายกำหนดไว้ก็ตาม	50	48
* คะแนน ศกพ. ข้อ 5 เท่ากับ 48 คะแนน		
5.2 สร้างหลักประกันว่าผู้หญิงจะมีส่วนร่วมอย่างเต็มที่และมีประสิทธิผล และมีโอกาสที่เท่าเทียมในการเป็นผู้นำในทุกระดับของการตัดสินใจในเรื่องการเมือง เศรษฐกิจ และสาธารณะ พบว่า ในการเลื่อนตำแหน่งผู้หญิงและผู้ชายจะมีสิทธิ์ที่เท่าเทียมกันเพราะจะต้องมีการสอบเพื่อเลื่อนตำแหน่ง และในส่วนของบุคลากรในระดับผู้บริหารเป็นผู้ชายมากกว่าผู้หญิง อัตราส่วน 1:3	50	40
วิธีคำนวณ ในขณะที่มีผู้ปฏิบัติหน้าที่ในระดับหัวหน้าสำนักงานที่เป็นชายและหญิงเป็นสัดส่วนเท่าใด - ถ้าเป็นหญิงในสัดส่วนที่เท่ากับ หรือมากกว่าชาย (ได้ 25 คะแนน) - ถ้าเป็นชายมีสัดส่วนที่มากกว่าหญิง ให้คะแนนตามสัดส่วนจริง แล้วคูณด้วย 25		
* ข้อ $(5.1+5.2) = (40+40)$ รวม	100	88
เป้าหมายที่ 6 สร้างหลักประกันเรื่องน้ำและการสุขาภิบาล ให้มีการจัดการอย่างยั่งยืนและมีสภาพพร้อมใช้ สำหรับทุกคน		
6.1 บรรลุเป้าหมายการให้ทุกคนเข้าถึงน้ำดื่มที่ปลอดภัยและมีราคาที่สามารถซื้อหาได้ - สัดส่วนของประชากรที่ใช้บริการน้ำดื่มที่ได้รับการจัดการอย่างปลอดภัย	25	25
ได้คะแนนเต็ม		
* คะแนน ศกพ. ข้อ 4.2 $\times (25/3)$		
** $3 \times (25/3) = 25$ คะแนน		

ประเด็นตัวชี้วัด	คะแนนเต็ม	คะแนนที่ได้
<p>6.2 บรรลุเป้าหมายการให้ทุกคนเข้าถึงการสุขาภิบาลและสุขอนามัยที่พอเพียงและเป็นธรรม และยุติการขับถ่ายในที่โล่ง โดยให้ความสนใจเป็นพิเศษต่อความต้องการของผู้หญิง เด็กหญิง และกลุ่มที่อยู่ในสถานการณ์เปราะบาง</p> <p>- สัดส่วนของประชากรที่ใช้ (ก) บริการด้านการสุขาภิบาลที่ได้รับการจัดการอย่างปลอดภัย (ข) สิ่งอำนวยความสะดวกในการล้างมือด้วยสบู่ และน้ำ</p> <p>พบว่า ทุกบ้านมีส้วมซึมและโถ่งน้ำในส้วมทุกบ้าน</p> <p>วิธีคำนวณ</p> <p>จากการตั้งคำถามว่า “ทุกบ้านในอปท. มีส้วมซึมและมีโถ่งน้ำในส้วมทุกบ้านหรือไม่”</p> <ul style="list-style-type: none"> - ถ้ามีทุกบ้าน (ได้ 25 คะแนน) - ถ้ามีมากกว่าร้อยละ 5 (ได้ 20 คะแนน) - ถ้ามีน้อยกว่าร้อยละ 5 (ได้ 0 คะแนน) 	25	25
<p>6.3 เพิ่มประสิทธิภาพการใช้น้ำในทุกภาคส่วนและสร้างหลักประกันว่าจะมีการใช้น้ำและ จัดหาน้ำที่ยั่งยืน เพื่อแก้ไขปัญหาการขาดแคลนน้ำ และลดจำนวนประชากรที่ประสบปัญหาการ ขาดแคลนน้ำ</p> <p>ได้คะแนนเต็ม</p> <p>* คะแนน ศกพ. ข้อ 4.3 x (25/3)</p> <p>** $3 \times (25/3) = 25$ คะแนน</p>	25	25
<p>6.4 สนับสนุนและเพิ่มความเข้มแข็งในการมีส่วนร่วมของชุมชนท้องถิ่นในการ พัฒนาการจัดการน้ำและสุขาภิบาล</p> <p>พบว่า คราวเรือนมีน้ำใช้เพียงพอตลอดปี อย่างน้อยคนละ 45 ลิตรต่อวัน</p> <p>วิธีคำนวณ</p> <ul style="list-style-type: none"> - ในกรณีเป็นพื้นที่เมืองทั้งหมด ให้คะแนนเต็ม 25 คะแนน - ในกรณีเป็นพื้นที่ชนบท หรือเป็นพื้นที่กึ่งเมืองกึ่งชนบท (ให้เน้นเฉพาะหมู่บ้านในพื้นที่ ชนบท) โดยให้ตั้งคำถามว่า ภายใน 3 ปีที่ผ่านมา อปท. ได้มีการสนับสนุนและเพิ่มความ เข้มแข็งในการมีส่วนร่วมของชุมชนในท้องถิ่นในการพัฒนาและการจัดการน้ำและ สุขาภิบาลในพื้นที่หมู่บ้านที่เป็นชนบทบ้างหรือไม่ - ถ้าตอบว่า ไม่มี เพราะไม่มีปัญหาดังกล่าวในพื้นที่อปท. นี้ (ได้ 25 คะแนน) - ถ้าตอบว่า ไม่มี แต่ยังคงมีปัญหาการจัดการน้ำ และ/หรือสุขาภิบาลในพื้นที่ชนบท (ได้ 0 คะแนน) 	25	25
<p>*ข้อ (6.1+6.2+6.3+6.4) = (25+25+25+25) รวม</p>	100	100
เป้าหมายที่ 7 สร้างหลักประกันว่าทุกคนเข้าถึงพลังงานสมัยใหม่ในราคาที่สามารถซื้อหาได้ เชื่อถือได้ และยั่งยืน		
<p>7.1 สร้างหลักประกันว่ามีการเข้าถึงการบริการพลังงานสมัยใหม่ที่เชื่อถือได้ ใน ราคาที่สามารถซื้อหาได้</p> <p>ได้คะแนนเต็ม</p>	50	45

ประเด็นตัวชี้วัด	คะแนนเต็ม	คะแนนที่ได้
* คะแนน ศกพ. ข้อ 4.4 x (50/3) ** 3 x (50/3) = 45คะแนน		
7.2 เพิ่มสัดส่วนของพลังงานหมุนเวียนในสัดส่วนพลังงานของโลก - สัดส่วนการใช้พลังงานหมุนเวียนต่อการใช้พลังงานขั้นสุดท้าย * คะแนน ศกพ. ข้อ 4.5 x (50/3) ** 2 x (50/3) = 40 คะแนน	50	40
* ข้อ (7.1+7.2) = (45+40) รวม	100	85
เป้าหมายที่ 8 ส่งเสริมการเจริญเติบโตทางเศรษฐกิจที่ต่อเนื่อง ครอบคลุม และยั่งยืน การจ้างงานเต็มที่ และมีผลผลิตภาพ และการมีงานที่มีคุณค่าสำหรับทุกคน		
8.1 บรรลุการมีผลผลิตภาพทางเศรษฐกิจในระดับที่สูงขึ้นผ่านการสร้างความหลากหลาย การยกระดับเทคโนโลยีและนวัตกรรม รวมถึงการมุ่งเน้นภาคการผลิตที่มีมูลค่าเพิ่มสูง และใช้แรงงานเป็นหลัก 8.2 ส่งเสริมนโยบายที่มุ่งเน้นการพัฒนาที่สนับสนุนกิจกรรมที่มีผลผลิตภาพ การสร้างงานที่มีคุณค่า ความเป็นผู้ประกอบการ ความสร้างสรรค์และนวัตกรรม และให้การสนับสนุนการรวมตัวและการเติบโตของวิสาหกิจรายย่อย ขนาดเล็ก และขนาดกลาง ผ่านการเข้าถึงบริการทางการเงิน 8.3 บรรลุการจ้างงานเต็มที่และมีผลผลิตภาพ และการมีงานที่มีคุณค่าสำหรับหญิงและชายทุกคน รวมถึงเยาวชนและผู้มีภาวะทุพพลภาพ และให้มีการจ่ายค่าจ้างที่เท่าเทียมสำหรับงานที่มีคุณค่าเท่าเทียมกัน	100	80
* รวมคะแนน ศกพ. ข้อ 7.2+7.3 x (100/15) ** (7.5+7.5) x (100/15) = 80 คะแนน รวม	100	80
เป้าหมายที่ 9 สร้างโครงสร้างพื้นฐานที่มีความยืดหยุ่นต่อการเปลี่ยนแปลง ส่งเสริมการพัฒนาอุตสาหกรรม ครอบคลุมและยั่งยืน และส่งเสริมนวัตกรรม		
9.1 พัฒนาโครงสร้างพื้นฐานที่มีคุณภาพ เชื่อถือได้ยั่งยืนและมีความต้านทานและยืดหยุ่นต่อการเปลี่ยนแปลง ซึ่งรวมถึงโครงสร้างพื้นฐานของภูมิภาคและที่ข้ามเขตแดนเพื่อสนับสนุนการพัฒนาทางเศรษฐกิจและความเป็นอยู่ที่ดีของมนุษย์ 9.2 เพิ่มการเข้าถึงเทคโนโลยีสารสนเทศและการสื่อสารและมุ่งจัดให้มีการเข้าถึงอินเทอร์เน็ตโดยถ้วนหน้าและในราคาที่สามารถจ่ายได้ในประเทศพัฒนาน้อยที่สุด 9.3 สัดส่วนของประชากรที่อยู่ในพื้นที่ที่มีสัญญาณโทรศัพท์เคลื่อนที่ จำแนกตามเทคโนโลยี	100	85
* รวมคะแนน ศกพ. ข้อ (4.1+4.5) x (100/6) ** (3+2) x (100/6) = 85 คะแนน รวม	100	85
เป้าหมายที่ 10 ลดความไม่เสมอภาคภายในและระหว่างประเทศ		
10.1 บรรลุการเติบโตของรายได้ของกลุ่มประชากรร้อยละ 40 ที่มีรายได้ต่ำสุด อย่างก้าวหน้าและยั่งยืน โดยให้ม้อัตรเติบโตสูงกว่าค่าเฉลี่ยของประเทศ	20	20

ประเด็นตัวชี้วัด	คะแนนเต็ม	คะแนนที่ได้
<p>- (ก) อัตราการเติบโตของการใช้จ่ายในครัวเรือน หรือรายได้ต่อหัวในกลุ่มประชากรร้อยละ 40 ที่มีรายได้ต่ำสุด และ (ข) อัตราการเติบโตของการใช้จ่ายในครัวเรือน หรือรายได้ต่อหัวในกลุ่มประชากรทั้งหมด</p> <p>พบว่า มีการกำหนดยุทธศาสตร์ช่วยส่งเสริมอาชีพให้ประชากรในพื้นที่</p> <p>วิธีคำนวณ</p> <p>จากการตั้งคำถามว่า “ อปท.มีมาตรการที่จะลดความเหลื่อมล้ำให้กับกลุ่มประชากรในพื้นที่ โดยการกำหนดเป้าหมายพิเศษ ให้มีมาตรการในการช่วยให้คนในพื้นที่ที่ยากจนที่สุดร้อยละ 40 ของประชากรทั้งหมดให้มีรายได้และชีวิตความเป็นอยู่ที่ดีขึ้นหรือไม่</p> <p>- ถ้าตอบว่า “มี” ให้ยกตัวอย่าง (ได้ 20 คะแนน)</p> <p>- ถ้าตอบว่า “ไม่มี” (ได้ 0 คะแนน)</p>		
<p>10.2 เสริมสร้างศักยภาพและส่งเสริมความครอบคลุมทางสังคม เศรษฐกิจ และการเมือง สำหรับทุกคน โดยไม่คำนึงถึงอายุ เพศ ความพิการ เชื้อชาติ ชาติพันธุ์แหล่งกำเนิด ศาสนา สถานะทางเศรษฐกิจ หรืออื่น ๆ</p> <p>* รวมคะแนน ศกพ. ข้อ (12.2.2+12.2.3) × (80/13)</p> <p>** (10+3) × (80/13) = 80 คะแนน</p>	80	80
<p>*ข้อ (10.1+10.2) = (20+80) รวม</p>	100	100
<p>เป้าหมายที่ 11 ทำให้เมืองและการตั้งถิ่นฐานของมนุษย์ มีความครอบคลุม ปลอดภัย ยืดหยุ่นต่อการเปลี่ยนแปลง และยั่งยืน</p>		
<p>11.1 หลักประกันว่าทุกคนเข้าถึงที่อยู่อาศัยและบริการพื้นฐานที่เพียงพอ ปลอดภัย ในราคาที่สามารถจ่ายได้และยกระดับชุมชนแออัด</p> <p>11.2 ยกระดับการพัฒนาเมืองและขีดความสามารถให้ครอบคลุมและยั่งยืนเพื่อการวางแผน และการบริหารจัดการการตั้งถิ่นฐานของมนุษย์อย่างมีส่วนร่วม บูรณาการและยั่งยืนในทุกประเทศ</p> <p>11.3 จัดให้ทุกคนเข้าถึงระบบคมนาคมขนส่งที่ยั่งยืน เข้าถึงได้ปลอดภัย ในราคาที่สามารถจ่ายได้พัฒนาความปลอดภัยทางถนน ขยายการขนส่งสาธารณะและคำนึงถึงกลุ่มคนที่อยู่ในสถานการณ์ที่เปราะบาง ผู้หญิง เด็กผู้พิการ และผู้สูงอายุ</p> <p>11.4 เสริมความพยายามในการปกป้องและคุ้มครองมรดกทางวัฒนธรรม</p> <p>11.5 สัดส่วนของประชากรอาศัยในครัวเรือน ที่เข้าถึงบริการขั้นพื้นฐาน</p> <p>11.6 ผลกระทบทางลบของเมืองต่อสิ่งแวดล้อมต่อหัวประชากรรวมถึงการให้ความสำคัญกับคุณภาพอากาศและการจัดการขยะมูลฝอย และของเสียอื่นๆ</p> <p>11.7 จัดให้มีการเข้าถึงพื้นที่สาธารณะสีเขียวที่ปลอดภัยครอบคลุมและเข้าถึงได้ โดยถ้วนหน้าโดยเฉพาะสำหรับผู้หญิง เด็ก คนชรา และผู้พิการ</p>	100	100
<p>* รวมคะแนน ศกพ. ข้อ (11.11+11.9+8.1+6.2.2+11.6+11.4+11.7) × (100/35)</p> <p>** (3+3+15+5+3+3+3) × (100/35) = 100 คะแนน รวม</p>	100	100

ประเด็นตัวชี้วัด	คะแนนเต็ม	คะแนนที่ได้
เป้าหมายที่ 12 สร้างหลักประกันให้มีแบบแผนการผลิตและการบริโภคที่ยั่งยืน		
<p>12.1 บรรลุเรื่องการจัดการสารเคมีและของเสียทุกชนิดตลอดวงจรชีวิตของสิ่งเหล่านั้นด้วยวิธีที่เป็นมิตรต่อสิ่งแวดล้อมตามกรอบความร่วมมือระหว่างประเทศที่ตกลงกันแล้ว และลดการปลดปล่อยสิ่งเหล่านั้นออกสู่อากาศ น้ำ และดิน อย่างมีนัยสำคัญ เพื่อจะลดผลกระทบทางลบต่อสุขภาพของมนุษย์และสิ่งแวดล้อมให้มากที่สุด</p> <p>12.2 ลดการเกิดของเสียโดยให้มีการป้องกันการลดปริมาณการใช้ซ้ำและการนำกลับมาใช้ใหม่</p> <p>12.3 สร้างหลักประกันว่าประชาชนในทุกแห่งมีข้อมูลที่เกี่ยวข้องและความตระหนักถึงการพัฒนาที่ยั่งยืนและวิถีชีวิตที่สอดคล้องกับธรรมชาติ</p>	100	85
<p>* รวมคะแนน ศกพ. ข้อ (6.2.2+10.3) × (100/15)</p> <p>** (5+10) × (100/15) = 85คะแนน</p> <p style="text-align: center;">รวม</p>	100	85
เป้าหมายที่ 13 ปฏิบัติการอย่างเร่งด่วนเพื่อต่อสู้กับการเปลี่ยนแปลงสภาพภูมิอากาศ และผลกระทบที่เกิดขึ้น		
<p>13.1 เสริมภูมิคุ้มกันและขีดความสามารถในการปรับตัวต่ออันตรายและภัยพิบัติทางธรรมชาติที่เกี่ยวข้องกับภูมิอากาศในทุกประเทศ</p> <p>13.2 พัฒนาการศึกษ การสร้างความตระหนักรู้ และขีดความสามารถของมนุษย์และของสถาบันในเรื่องการลดผลกระทบและการปรับตัวต่อการเปลี่ยนแปลงสภาพภูมิอากาศ และการเตือนภัยล่วงหน้า</p>	100	80
<p>* รวมคะแนน ศกพ. ข้อ (11.1+11.10) × (100/6)</p> <p>** (3+3) × (100/6) = 80 คะแนน</p> <p style="text-align: center;">รวม</p>	100	80
เป้าหมายที่ 14 อนุรักษ์และใช้ประโยชน์จากมหาสมุทร ทะเล และทรัพยากรทางทะเลอย่างยั่งยืน		
<p>14.1 บริหารจัดการและปกป้อง ระบบนิเวศทางทะเลและชายฝั่งอย่างยั่งยืน เพื่อหลีกเลี่ยงผลกระทบเชิงลบที่มีนัยสำคัญและเสริมสร้างภูมิคุ้มกัน รวมทั้งปฏิบัติการฟื้นฟู เพื่อความอุดมสมบูรณ์และมีผลิตภาพของมหาสมุทร</p>	35	N/A
<p>14.2 กำกับประมงและยุติการ ประมงที่ผิดกฎหมายการจับสัตว์น้ำที่เกินศักยภาพโดยไม่มีรายงานและควบคุม รวมทั้งนำแผนการบริหารจัดการเชิงวิทยาศาสตร์มาปฏิบัติอย่างมีประสิทธิภาพเพื่อฟื้นฟูมวลสัตว์น้ำ (fish stock) ในเวลาที่สั้นที่สุดที่จะเป็นไปได้อย่างน้อยที่สุดในระดับที่สามารถไปถึงระดับผลผลิตการประมงสูงสุดที่ยั่งยืน (maximum sustainable yield) ตามคุณลักษณะทางชีววิทยาของสัตว์น้ำเหล่านั้น</p>	35	N/A
<p>14.3 เพิ่มความรู้ทางวิทยาศาสตร์พัฒนาขีดความสามารถในการวิจัยและถ่ายทอดเทคโนโลยีทางทะเล โดยคำนึงถึงหลักเกณฑ์และแนวปฏิบัติเกี่ยวกับการ ถ่ายทอดเทคโนโลยีทางทะเลของคณะกรรมการสมุทรศาสตร์ระหว่างรัฐบาล เพื่อจะพัฒนาความอุดมสมบูรณ์ของมหาสมุทรและเพิ่มพูนให้ความหลากหลายทางชีวภาพทางทะเลมีส่วนร่วมสนับสนุนการ พัฒนาของประเทศกำลังพัฒนามากขึ้นเฉพาะอย่างยิ่งในรัฐกำลังพัฒนาที่เป็นเกาะขนาดเล็กและประเทศกลุ่มพัฒนาน้อยที่สุด</p>	30	N/A

ประเด็นตัวชี้วัด	คะแนนเต็ม	คะแนนที่ได้
รวม	100	N/A
เป้าหมายที่ 15 ระบบนิเวศบนบก		
<p>15.1 สร้างหลักประกันว่าจะมีการอนุรักษ์ การฟื้นฟู และการใช้ระบบนิเวศบนบกและแหล่งน้ำจืดในแผ่นดิน รวมทั้งบริการทางระบบนิเวศอย่างยั่งยืน โดยเฉพาะอย่างยิ่ง ป่าไม้ พื้นที่ชุ่มน้ำ ภูเขาและพื้นที่แห้งแล้ง โดยเป็นไปตามข้อบังคับภายใต้ความตกลงระหว่างประเทศ</p> <p>15.2 ส่งเสริมการดำเนินการด้านการบริหารจัดการป่าไม้ทุกประเภทอย่างยั่งยืน หยุดยั้งการตัดไม้ทำลายป่า ฟื้นฟูป่าที่เสื่อมโทรม และเพิ่มการปลูกป่าและฟื้นฟูป่าทั่วโลกอย่างจริงจัง</p> <p>15.3 ต่อด้านการกลายสภาพเป็นทะเลทราย ฟื้นฟูที่ดินและดินที่เสื่อมโทรม รวมถึงที่ดินที่ได้รับผลกระทบจากการกลายสภาพเป็นทะเลทราย ภัยแล้ง และอุทกภัย และพยายามที่จะบรรลุถึงความสมดุลของการจัดการทรัพยากรที่ดิน</p> <p>15.4 ปฏิบัติการที่จำเป็นและเร่งด่วนเพื่อลดการเสื่อมโทรมของดินที่อยู่ตามธรรมชาติ หยุดยั้งการสูญเสียความหลากหลายทางชีวภาพ และปกป้องและป้องกันการสูญพันธุ์ของชนิดพันธุ์ที่ถูกคุกคาม</p>	100	95
<p>* รวมคะแนน ศกพ. ข้อ (11.2+11.3+11.4+11.5+11.10+11.11+11.12) × (100/21)</p> <p>** (3+3+3+3+3+3+3) × (100/21) = 95 คะแนน รวม</p>	100	95
เป้าหมายที่ 16 ส่งเสริมสังคมที่สงบสุขและครอบคลุมเพื่อการพัฒนาที่ยั่งยืน ให้ทุกคนเข้าถึงความยุติธรรม และสร้างสถาบันที่มีประสิทธิภาพ รับผิดชอบ และครอบคลุมในทุกระดับ		
<p>16.1 ลดการทุจริตในตำแหน่งหน้าที่และการรับสินบนทุกรูปแบบ</p> <p>16.2 พัฒนาสถาบันที่มีประสิทธิภาพ มีความรับผิดชอบ และโปร่งใสในทุกระดับ</p> <p>16.3 สร้างหลักประกันว่าจะมีกระบวนการตัดสินใจที่มีความรับผิดชอบ ครอบคลุม มีส่วนร่วม และมีความเป็นตัวแทนที่ดี ในทุกระดับการตัดสินใจ</p>	100	100
<p>* รวมคะแนน ศกพ. ข้อ (1.1+1.2+1.3+1.4+1.5+2.1) × (100/52)</p> <p>** (10+10+5+10+2+12) × (100/52) = 100 คะแนน รวม</p>	100	100
เป้าหมายที่ 17 เสริมความแข็งแกร่งให้แก่กลไกการดำเนินงานและฟื้นฟูหุ้นส่วนความร่วมมือระดับโลก เพื่อการพัฒนาที่ยั่งยืน		
<p>ยกระดับการสนับสนุนด้านการเสริมสร้างขีดความสามารถให้กับประเทศกำลังพัฒนา รวมถึงประเทศพัฒนาน้อยที่สุดและรัฐกำลังพัฒนาที่เป็นเกาะขนาดเล็ก ให้เพิ่มการมีอยู่ของข้อมูลที่มีคุณภาพ ทันเวลาและเชื่อถือได้ จำแนกตามรายได้ เพศ อายุ เชื้อชาติ ชาติพันธุ์ สถานะการอพยพ ความพิการ ตำแหน่งทางภูมิศาสตร์ และคุณลักษณะอื่นๆ ที่เกี่ยวข้องตามบริบทของประเทศ พบว่า การเก็บข้อมูลทางสถิติแต่มีข้อมูลไม่ถึงเดือนที่ผ่านมา</p> <p>วิธีคำนวณ</p> <p>(1) อปท.ไม่มีการเก็บข้อมูลทางสถิติแต่อย่างใด (ได้ 0 คะแนน) หรือ</p>	100	90

ประเด็นตัวชี้วัด	คะแนนเต็ม	คะแนนที่ได้
(2) อปท.มีการเก็บข้อมูลทางสถิติเพื่อการวางแผนการทำงานบนฐานข้อมูลจริง (ได้ 50 คะแนน) หรือ (3) อปท. มีการเก็บข้อมูลทางสถิติเพื่อการวางแผนการทำงานบนฐานข้อมูลจริง ประกอบกับ ข้อมูลจริงที่ได้รับจากภาคประชาสังคมในพื้นที่ (ได้ 70 คะแนน)หรือ (4) มีเหมือนข้อ (3) ทั้งหมด แต่ข้อมูลไม่ทันสมัย (ไม่มีถึงปีก่อน 2563) (ได้ 70 คะแนน)หรือ (5) มีเหมือนข้อ (3) ทั้งหมด และมีข้อมูลถึงสิ้นปีก่อน 2563 (ได้ 90 คะแนน)หรือ (4) มีเหมือนข้อ (5) ทั้งหมด และมีข้อมูลบางตัวถึงเดือนที่ผ่านมา (ได้ 100 คะแนน)		
รวม	100	90
รวมทั้ง 16 เป้าหมาย	1,600	1,463
คิดเป็นร้อยละ	100	91.44
ระดับการบรรลุเป้าหมายการพัฒนาที่ยั่งยืน		เข้าถึง

หมายเหตุ

* หมายถึง วิธีคิดคำนวณคะแนน

** หมายถึง การแทนค่าคะแนนที่ได้

ระดับคะแนนและความหมายตามเกณฑ์การบรรลุเป้าหมายการพัฒนาที่ยั่งยืน

85 คะแนนขึ้นไป	หมายถึง	เข้าถึง
65 – 84 คะแนน	หมายถึง	เข้าใจ
51 – 64 คะแนน	หมายถึง	เข้าข่าย
ต่ำกว่า 50 คะแนน	หมายถึง	ไม่เข้าข่าย